

**Российская Федерация Алтайский край**  
**Общество с ограниченной ответственностью «Лес-Проект»**  
**ООО «Лес-Проект»**  
656056, г. Барнаул, ул. Пролетарская, 61; тел. 8-903-958-6185 e-mail:  
mail@lesproekt22.com

## **ПРОЕКТ МЕЖЕВАНИЯ ТЕРРИТОРИИ**

**Реконструкция автомобильной дороги «Боровское – Серебренниково» с  
мостом через ручей без названия на км 0+000 в Алейском районе**

### **Том 1** **Основная (утверждаемая) часть**

Раздел 1 « Проект межевания территории. Графическая часть»  
Раздел 2 « Проект межевания территории. Текстовая часть»

**БАРНАУЛ 2021 г.**

**Российская Федерация Алтайский край**  
**Общество с ограниченной ответственностью «Лес-Проект»**  
**ООО «Лес-Проект»**  
656056, г. Барнаул, ул. Пролетарская, 61; тел. 8-903-958-6185 e-mail:  
mail@lesproekt22.com

## **ПРОЕКТ МЕЖЕВАНИЯ ТЕРРИТОРИИ**

**Реконструкция автомобильной дороги «Боровское – Серебренниково» с мостом через ручей без названия на км 0+000 в Алейском районе**

### **Том 1** **Основная (утверждаемая) часть**

Раздел 1 « Проект межевания территории. Графическая часть»  
Раздел 2 « Проект межевания территории. Текстовая часть»

**Заказчик:** ООО «Гермес»

Руководитель проекта:



Г.Г. Браун

« 19 » ноября 2021 года

**БАРНАУЛ 2021 г.**

**Состав проекта межевания территории**  
**Реконструкция автомобильной дороги «Боровское – Серебренниково» с**  
**мостом через ручей без названия на км 0+000 в Алейском районе**

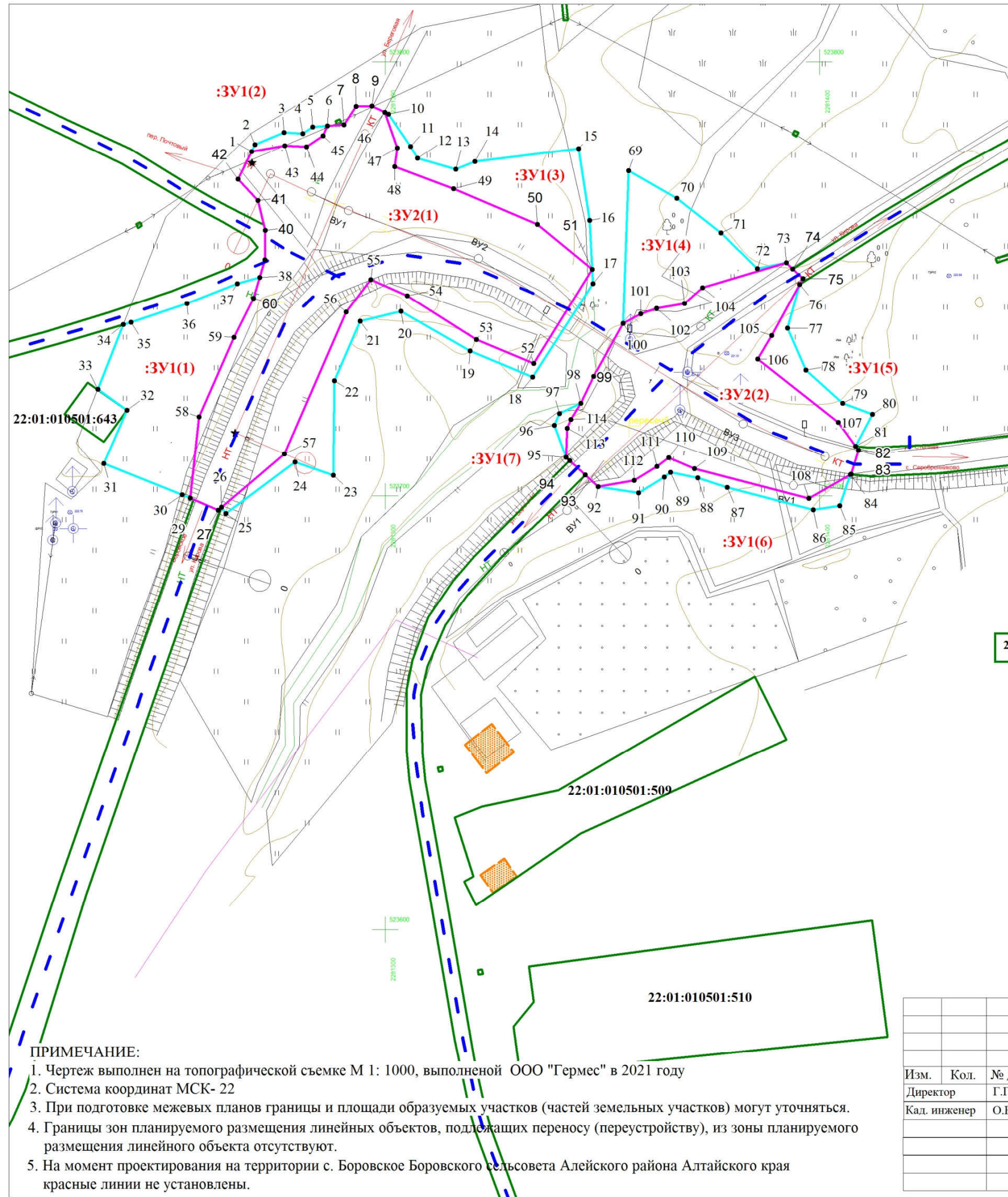
**Том 1. Проект межевания территории. Основная (утверждаемая) часть.**

**Том 2. Проект межевания территории. Материалы по обоснованию.**

<b>Наименование</b>	<b>Масштаб</b>
<b>Том 1. Основная (утверждаемая) часть проекта межевания</b>	
Раздел 1 «Проект межевания территории Графическая часть»	
Чертеж межевания территории	М 1:1000
Раздел 2 «Проект межевания территории. Текстовая часть»	

**ОГЛАВЛЕНИЕ**

<b>1. Общие сведения .....</b>	<b>8</b>
<b>2. Анализ существующего положения.....</b>	<b>9</b>
<b>3. Проектное решение.....</b>	<b>10</b>
<b>4. Экспликация формируемых земельных участков.....</b>	<b>11</b>
<b>5. Ведомость координат поворотных точек границ формируемых земельных участков.....</b>	<b>13</b>



Условные обозначения

- Граница территории в отношении которой осуществляется подготовка проекта планировки, установленная в соответствии с нормами временного отвода земельных участков для линейных объектов.
- Граница зоны планируемого размещения линейного объекта, установленная в соответствии с нормами постоянного отвода земельных участков для линейных объектов.
- 1 Поворотная точка линии отвода земель линейного объекта  
Вновь образуемая характерная точка формируемых земельных участков
- 22:01:010501:643 Границы и номер земельных участков прошедших ГКУ
- :ЗУ2(1) Номер образуемого участка (номер контура)
- - - сооружения дорожного транспорта прошедшие ГКУ

ПРИМЕЧАНИЕ:

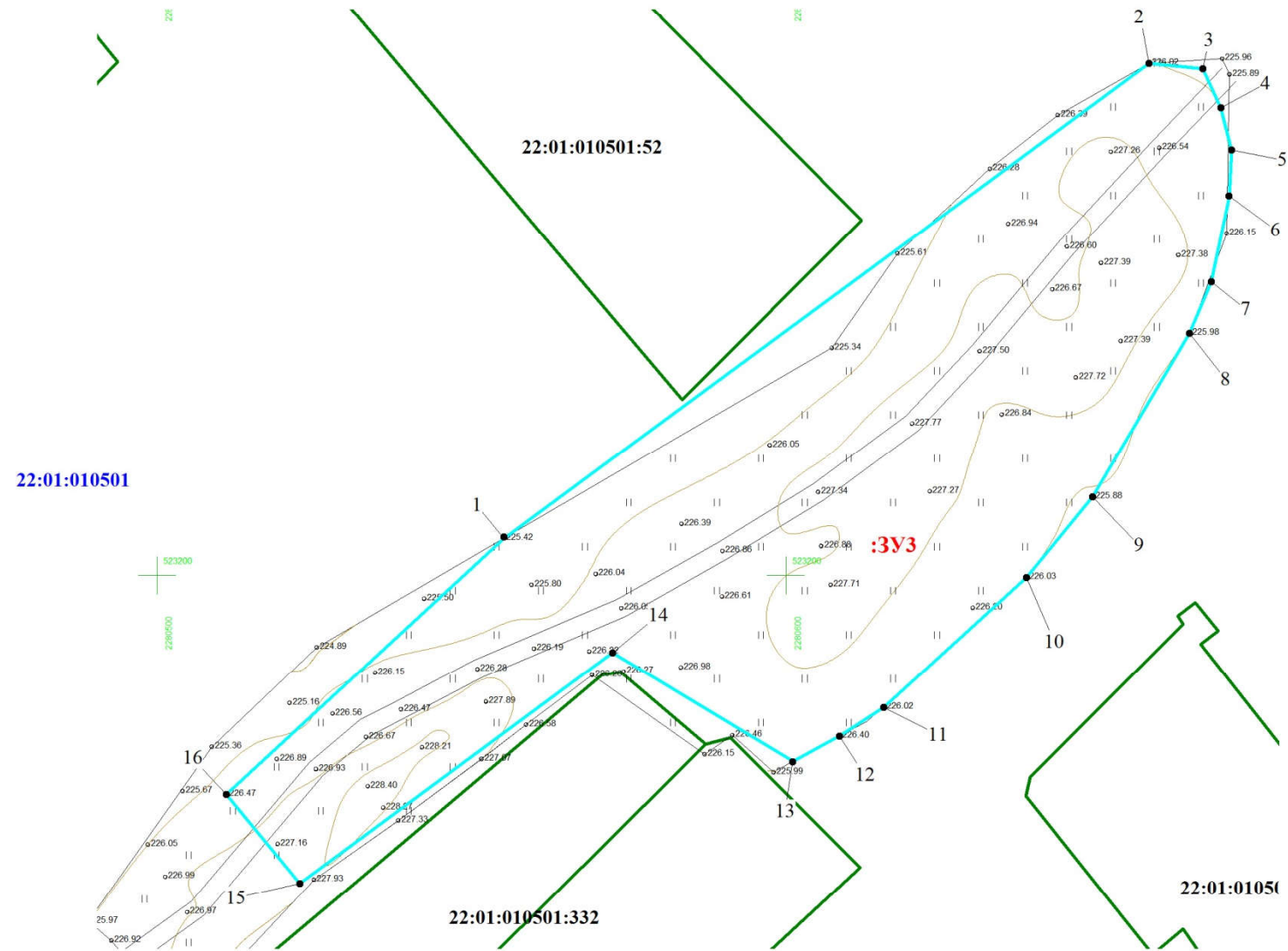
1. Чертеж выполнен на топографической съемке М 1 : 1000, выполненной ООО "Гермес" в 2021 году
2. Система координат МСК- 22
3. При подготовке межевых планов границы и площади образуемых участков (частей земельных участков) могут уточняться.
4. Границы зон планируемого размещения линейных объектов, подлежащих переносу (перестройству), из зоны планируемого размещения линейного объекта отсутствуют.
5. На момент проектирования на территории с. Боровское Боровского сельсовета Алейского района Алтайского края красные линии не установлены.

Изм.	Кол.	№ докум.	Лист	Подпись	Дата	Реконструкция автомобильной дороги "Боровское - Серебрянниково" с мостом через ручей без названия на км 0+000 в Алейском районе			
						<b>Основная (утверждаемая часть) проекта межевания</b>	Стадия	Лист	Листов
							ПП	1	1
Чертеж границ зон планируемого размещения линейных объектов и межевания территории Масштаб 1:1000							ООО "Лес-Проект" г. Барнаул 2021 год		



Резерв грунта

Условные обозначения



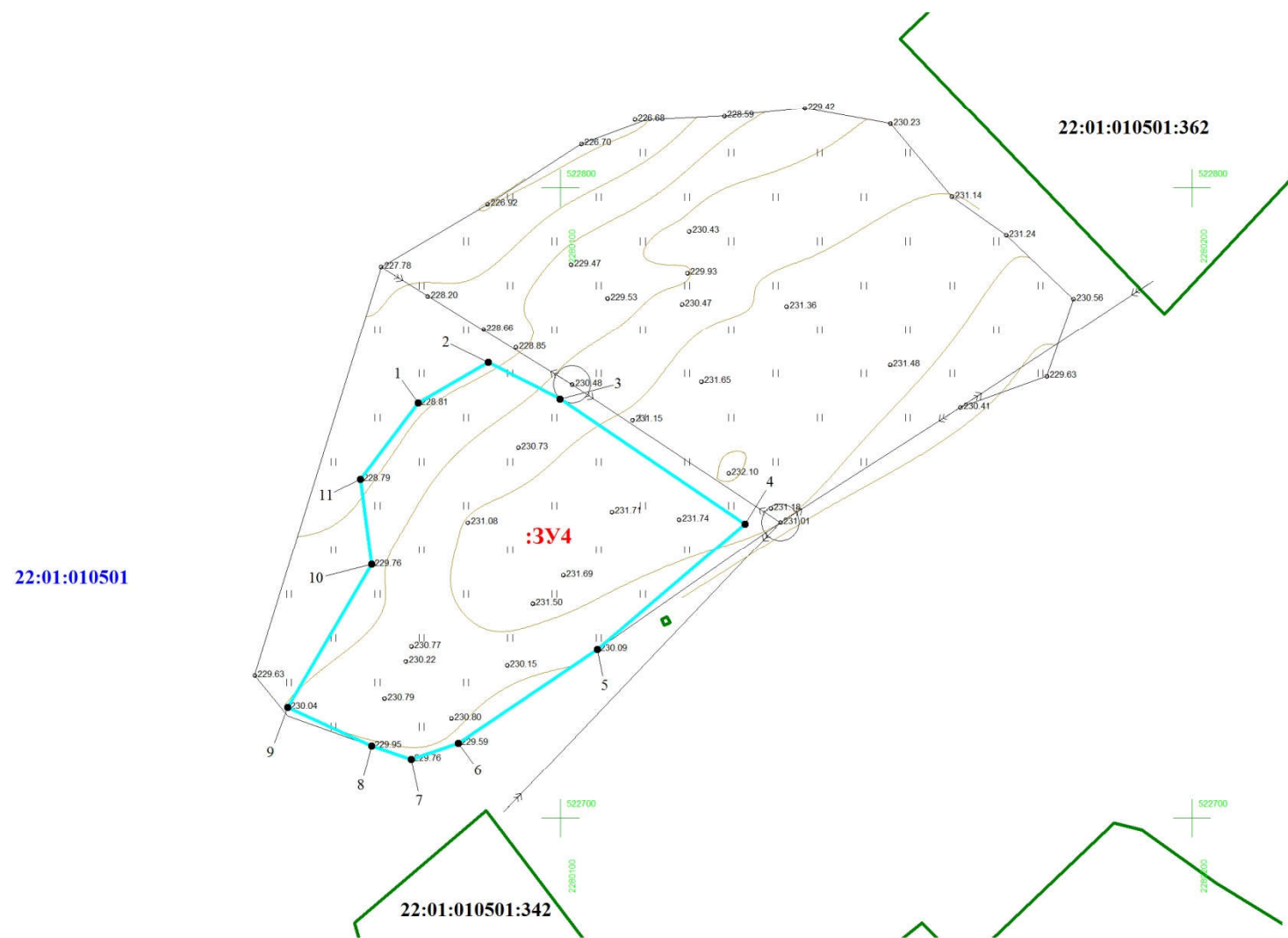
- Граница территории в отношении которой осуществляется подготовка проекта планировки, установленная в соответствии с нормами временного отвода земельных участков для линейных объектов.
- Граница зоны планируемого размещения линейного объекта, установленная в соответствии с нормами постоянного отвода земельных участков для линейных объектов.
- 22:01:010501 Номер кадастрового квартала
- <sup>1</sup> Поворотная точка линии отвода земель линейного объекта  
Вновь образуемая характерная точка формируемых земельных участков
- 22:01:010501:643 Границы и номер земельных участков прошедших ГКУ
- :3У2(1) Номер образуемого участка (номер контура)

ПРИМЕЧАНИЕ:

1. Чертеж выполнен на топографической съемке М 1: 1000, выполненной ООО "Гермес" в 2021 году
2. Система координат МСК- 22
3. При подготовке межевых планов границы и площади образуемых участков (частей земельных участков) могут уточняться.
4. Границы зон планируемого размещения линейных объектов, подлежащих переносу (переустройству), из зоны планируемого размещения линейного объекта отсутствуют.
5. На момент проектирования на территории с. Боровское Боровского сельсовета Алейского района Алтайского края красные линии не установлены.

					Реконструкция автомобильной дороги "Боровское - Серебrenниково" с мостом через ручей без названия на км 0+000 в Алейском районе				
Изм.	Кол.	№ докум.	Лист	Подпись	Дата	<b>Основная (утверждаемая часть) проекта межевания</b>	Стадия	Лист	Листов
Директор		Г.Г.Браун					ПП	1	1
Кад. инженер		О.В. Винокурова				<b>Чертеж границ зон планируемого размещения линейных объектов и межевания территории Масштаб 1:1000</b>	<b>ООО " Лес-Проект "</b> г. Барнаул 2021 год		

### Резерв грунта



### Условные обозначения

- Граница территории в отношении которой осуществляется подготовка проекта планировки, установленная в соответствии с нормами временного отвода земельных участков для линейных объектов.
- Граница зоны планируемого размещения линейного объекта, установленная в соответствии с нормами постоянного отвода земельных участков для линейных объектов.
- Поворотная точка линии отвода земель линейного объекта  
Вновь образуемая характерная точка формируемых земельных участков
- Границы и номер земельных участков прошедших ГКУ
- :3У2(1) Номер образуемого участка (номер контура)
- 22:01:010501 Номер кадастрового квартала

**ПРИМЕЧАНИЕ:**

1. Чертеж выполнен на топографической съемке М 1 : 1000, выполненной ООО "Гермес" в 2021 году
2. Система координат МСК- 22
3. При подготовке межевых планов границы и площади образуемых участков (частей земельных участков) могут уточняться.
4. Границы зон планируемого размещения линейных объектов, подлежащих переносу (переустройству), из зоны планируемого размещения линейного объекта отсутствуют.
5. На момент проектирования на территории с. Боровское Боровского сельсовета Алейского района Алтайского края красные линии не установлены.

						Реконструкция автомобильной дороги "Боровское - Серебрянниково" с мостом через ручей без названия на км 0+000 в Алейском районе			
Изм.	Кол.	№ докум.	Лист	Подпись	Дата	<b>Основная (утверждаемая часть) проекта межевания</b>	Стадия	Лист	Листов
Директор		Г.Г.Браун					ПП	1	1
Кад. инженер		О.В. Винокурова				<b>Чертеж границ зон планируемого размещения линейных объектов и межевания территории Масштаб 1:1000</b>	<b>ООО " Лес-Проект "</b> г. Барнаул 2021 год		

## **1. Общие сведения**

Проект планировки и проект межевания территории линейного объекта «Реконструкция автомобильной дороги «Боровское – Серебренниково» с мостом через ручей без названия на км 0+000 в Алейском районе» выполнен на основании:

- договора № 58/21 от 05.07.2021 года.

При разработке проекта планировки и проекта межевания территории линейного объекта «Реконструкция автомобильной дороги «Боровское – Серебренниково» с мостом через ручей без названия на км 0+000 в Алейском районе» использованы нормативные документы:

- Земельный кодекс Российской Федерации от 25.12.2001 № 136-ФЗ;
- Градостроительный кодекс Российской Федерации от 29.12.2004 №190-ФЗ;
- Водный кодекс Российской Федерации от 03.06.2006 г. № 74-ФЗ;
- Лесной кодекс Российской Федерации от 04.12.2006 г. № 200-ФЗ;
- Закон Алтайского края от 29.12.2009 № 120-ЗС «О градостроительной деятельности на территории Алтайского края»;
- Схема территориального планирования муниципального образования Алейский район Алтайского края;
- Решение Собрании депутатов Алейского района Алтайского края № 12 от 17 февраля 2010 года «Об утверждении Схемы территориального планирования муниципального образования Алейского района»;
- Генеральный план муниципального образования Боровской сельсовет Алейского района Алтайского края;
- Решение собрания депутатов Боровского сельсовета Алейского района Алтайского края № 3 от 28 февраля 2013 года «Об утверждении генерального плана поселений Боровского сельсовета Алейского района Алтайского края» ;
- Правила землепользования и застройки муниципального образования Боровской сельсовет Алейского района Алтайского края;
- Решение Собрании депутатов Алейского района Алтайского края «Об утверждении правил землепользования и застройки территории муниципального образования Боровской сельсовет Алейского района Алтайского края».

В соответствии с Градостроительным кодексом РФ разработка проектной документации для строительства или реконструкции линейных объектов должна осуществляться на основании проекта планировки и проекта межевания территории. Согласно пункту 2 (в) «Положения о составе разделов проектной документации и требованиях к их содержанию», утвержденного



постановлением Правительства Российской Федерации от 16.02.2008 № 87, к линейным объектам относятся автомобильные и железные дороги, линии связи, линии электропередачи, магистральные трубопроводы и другие подобные объекты.

Проект планировки и проект межевания территории линейного объекта «Реконструкция автомобильной дороги «Боровское – Серебренниково» с мостом через ручей без названия на км 0+000 в Алейском районе» разработан на топографической съёмке масштаба 1:1000, выполненной в составе рабочей документации ООО «Гермес» в 2021 году

Система координат МСК-22.

Цель разработки проекта:

- Подготовка проекта планировки и межевания территории земельного участка, необходимого для реконструкции линейного объекта.

- Определение границ земельных участков для реконструкции планируемого линейного объекта.

Задачами подготовки проекта является анализ фактического землепользования и вновь формируемых земельных участков проектируемого объекта.

## **2. Анализ существующего положения.**

Базовой информацией при разработке проекта межевания являются сведения филиала ФГБУ «ФКП Росреестра» по Алтайскому краю по ранее сформированным земельным участкам в границах проектируемой территории. Рассматриваемая территория расположена в границах кадастрового квартала: 22:01:010501.

Топографо-геодезические материалы (топографическая съёмка масштаба 1:1000, выполненная ООО «Гермес» в 2021 году).

Система координат – МСК-22. Действующая система геодезической сети удовлетворяет требованиям выполнения землеустроительных работ для установления границ земельных участков на местности.

Согласно сведениям из Единого государственного реестра недвижимости (ЕГРН), объект предполагается разместить на земельных участках, относящихся к категориям земель:

- земли населенного пункта.

В состав постоянной полосы отвода реконструируемой автомобильной дороги включены земельные участки, образуемые из земель неразграниченной государственной или муниципальной собственности.

В состав полосы отвода, устанавливаемой на время реконструкции автомобильной дороги включены земельные участки образуемые из земель

неразграниченной государственной или муниципальной собственности.

Кадастровый план территории, на кадастровый квартал 22:01:010501 был предоставлен Филиалом ФГБУ "ФКП Росреестра" по Алтайскому краю № КУВИ- 002/2021-142923323 от 26 октября 2021 года.

### **3. Проектное решение.**

Проектом межевания определяются площади и границы образуемых земельных участков.

Площадь размещения проектируемого объекта:

- постоянное пользование:
  - автодорога -5571 кв.м.
- временное пользование :
  - автодорога -2988 кв.м.
  - резерв грунта -9767 кв.м.

#### 4. Экспликация формируемых земельных участков.

Таблица № 2

№ п/п	Условный номер образуемого земельного участка	Категория образуемого земельного участка	Вид разрешенного использования образуемого земельного участка	Площадь образуемого земельного участка, части земельного участка кв.м.	Планируемая категория земель образуемого земельного участка	Планируемый вид разрешенного использования образуемого земельного участка	Местоположение образуемого участка, части земельного участка	Возможные способы образования земельного участка
1	2	3	4	5	6	7	8	9
<b>Постоянная полоса отвода</b>								
1	22:01:010501:ЗУ2 состоящий из двух контуров :ЗУ2(1) :ЗУ2(2)	Земли населенных пунктов	размещение автомобильных дорог общего пользования	<b>5571</b> 3414 2157	Земли населенных пунктов	Земельные участки (для размещения автомобильной дороги общего пользования)	Российская Федерация, Алтайский край, Алейский район, МО Боровской сельсовет, с. Боровское автомобильная дорога «Боровское – Серебренниково», км 0+000	образование земельного участка из земель, находящихся в государственной или муниципальной собственности
<b>Временная полоса отвода</b>								
1	22:01:010501:ЗУ1 состоящий из семи контуров :ЗУ1(1) :ЗУ1(2) :ЗУ1(3) :ЗУ1(4) :ЗУ1(5) :ЗУ1(6) :ЗУ1(7)	Земли населенных пунктов	размещение автомобильных дорог общего пользования	<b>2988</b> 962 45 1032 577 193 155 24	Земли населенных пунктов	Земельные участки (для размещения автомобильной дороги общего пользования)	Российская Федерация, Алтайский край, Алейский район, МО Боровской сельсовет, с. Боровское автомобильная дорога «Боровское – Серебренниково», км 0+000	образование земельного участка из земель, находящихся в государственной или муниципальной собственности

Резерв грунта								
2	22:01:010501:3У3	Земли населенных пунктов	-	7329	Земли населенных пунктов	Земельные участки (территории общего пользования)	Российская Федерация, Алтайский край, Алейский район, МО Боровской сельсовет, с. Боровское	образование земельного участка из земель, находящихся в государственной или муниципальной собственности
3	22:01:010501:3У4	Земли населенных пунктов	-	2438	Земли населенных пунктов	Земельные участки (территории общего пользования)	Российская Федерация, Алтайский край, Алейский район, МО Боровской сельсовет, с. Боровское	образование земельного участка из земель, находящихся в государственной или муниципальной собственности

В связи с размещением линейного объекта образуемые земельные участки, попадающие в полосу постоянного отвода, подлежат отнесению к землям промышленности, энергетики, транспорта, связи, радиовещания, телевидения, информатики, земли для обеспечения космической деятельности, земли обороны, безопасности и земли иного специального назначения в силу закона (Федеральный закон "О внесении изменений в Земельный кодекс Российской Федерации и отдельные законодательные акты Российской Федерации в части упрощения размещения линейных объектов" от 03.08.2018 N 341-ФЗ) без необходимости принятия решения о переводе земельных участков из состава земель одной категории в другую.



**5. Ведомость координат поворотных точек границ формируемых земельных участков.**

Таблица № 3

Номер точки	Координаты	
	X	Y
1	2	3
22:01:010501:3У2		
:3У2(1)		
1	523779,31	2281269,19
41	523780,71	2281276,85
42	523780,44	2281281,8
43	523782,98	2281285,65
6	523785,29	2281286,67
7	523785,51	2281290,5
8	523789,79	2281293,26
9	523789,8	2281296,92
44	523788,39	2281299,84
45	523780,17	2281302,78
46	523775,86	2281302,2
47	523770,75	2281315,74
48	523762,52	2281335,07
49	523752,2	2281347,65
50	523730,56	2281334,23
51	523736,06	2281320,95
52	523746,14	2281305,05
53	523749,83	2281296,68
54	523742,42	2281290,95
55	523709,7	2281276,76
56	523696,75	2281261,48
57	523699,51	2281255,07
58	523718,24	2281257,13
59	523736,55	2281265,18
60	523745,52	2281269,64
61	523754,4	2281272,24
62	523761,18	2281272,33
63	523768,03	2281270,65
40	523772,96	2281266,06
:3У2(2)		
89	523739,78	2281354,78
90	523741,97	2281358,81
91	523743,28	2281362,52
92	523744,33	2281368,92
93	523747,98	2281373,11
68	523753,72	2281392,41
69	523750,07	2281396,17
94	523736,96	2281389,01
95	523731,59	2281385,8
96	523716,95	2281404,3
74	523710,53	2281408,98
75	523705,04	2281407,28
97	523699,47	2281397,59
98	523706,34	2281371,25
99	523708,88	2281365,28
100	523706,83	2281362,55
101	523703,57	2281357,29
83	523702,17	2281348,98

Проект межевания территории

Номер точки	Координаты	
	X	Y
1	2	3
84	523708,94	2281341,67
102	523715,66	2281341,92
103	523717,64	2281342,76
87	523721,41	2281345,01
88	523727,53	2281347,96
22:01:010501:3У1		
:3У1(1)		
33	523724,64	2281233,76
34	523739,48	2281239,67
35	523740,02	2281241,44
36	523744,38	2281254,28
37	523748,92	2281265,93
38	523750,34	2281271,05
60	523745,52	2281269,64
59	523736,55	2281265,18
58	523718,24	2281257,13
29	523699,51	2281255,07
30	523700,32	2281253,2
31	523707,53	2281235,19
32	523719,8	2281240,48
:3У1(2)		
2	523780,92	2281269,98
3	523783,73	2281276,66
4	523783,49	2281280,98
5	523785	2281283,26
6	523785,29	2281286,67
45	523782,98	2281285,65
44	523780,44	2281281,8
43	523780,71	2281276,85
1	523779,31	2281269,19
:3У1(3)		
46	523788,39	2281299,84
10	523787,98	2281300,7
11	523780,49	2281305,85
12	523777,81	2281307,46
13	523775,28	2281316,21
14	523777,01	2281320,61
15	523780,05	2281344,56
16	523763,46	2281347,09
17	523748,93	2281347,83
18	523727,43	2281333,94
19	523733,38	2281319,57
20	523742,57	2281303,64
21	523740,29	2281294,17
22	523726,51	2281288,24
23	523704,78	2281288,06
24	523707,86	2281279,24
25	523695,93	2281263,3
26	523697,41	2281262,26
57	523709,7	2281276,76
56	523742,42	2281290,95
55	523749,83	2281296,68
54	523746,14	2281305,05
53	523736,06	2281320,95
52	523730,56	2281334,23

Проект межевания территории

Номер точки	Координаты	
	X	Y
1	2	3
51	523752,2	2281347,65
50	523762,52	2281335,07
49	523770,75	2281315,74
48	523775,86	2281302,2
47	523780,17	2281302,78
:3У1(4)		
69	523774,94	2281356,08
70	523768,61	2281367,14
71	523760,63	2281377,33
72	523752,35	2281385,67
73	523753,72	2281392,41
104	523747,98	2281373,11
103	523744,33	2281368,92
102	523743,28	2281362,52
101	523741,97	2281358,81
100	523739,78	2281354,78
:3У1(5)		
79	523721,39	2281405,4
80	523718,81	2281412,23
81	523711,44	2281408,32
107	523716,95	2281404,3
106	523731,59	2281385,8
105	523736,96	2281389,01
76	523748,73	2281395,44
77	523738,7	2281392,62
78	523728,98	2281396,87
:3У1(6)		
92	523702,17	2281348,98
112	523703,57	2281357,29
111	523706,83	2281362,55
110	523708,88	2281365,28
109	523706,34	2281371,25
108	523699,47	2281397,59
84	523704,97	2281407,17
85	523697,77	2281404,72
86	523696,78	2281398,58
87	523701,97	2281378,76
88	523704,15	2281372,01
89	523705,44	2281365,7
90	523704,35	2281364,24
91	523700,71	2281358,37
:3У1(7)		
97	523719	2281340,08
98	523721,41	2281345,01
114	523717,64	2281342,76
113	523715,66	2281341,92
95	523708,94	2281341,67
96	523716,33	2281338,94
22:01:010501:3У3		
1	523205,84	2280555,07
2	523281,53	2280657,69
3	523280,64	2280666,26
4	523274,42	2280669,15
5	523267,73	2280670,82
6	523260,46	2280670,44

*Проект межевания территории*

Номер точки	Координаты	
	X	Y
1	2	3
7	523246,78	2280667,62
8	523238,57	2280664,13
9	523212,44	2280648,73
10	523199,65	2280638,22
11	523178,96	2280615,54
12	523174,44	2280608,52
13	523170,38	2280601,08
14	523187,67	2280572,4
15	523150,99	2280522,71
16	523165,17	2280510,98
22:01:010501:3У4		
1	522765,86	2280077,47
2	522772,34	2280088,57
3	522766,52	2280099,84
4	522746,67	2280129,16
5	522726,75	2280105,81
6	522711,92	2280083,82
7	522709,37	2280076,33
8	522711,5	2280070,03
9	522717,59	2280056,77
10	522740,19	2280070,03
11	522753,76	2280068,30