

АДМИНИСТРАЦИЯ КАШИНСКОГО СЕЛЬСОВЕТА
АЛЕЙСКОГО РАЙОНА АЛТАЙСКОГО КРАЯ

П О С Т А Н О В Л Е Н И Е

15.04.2022

№ 5

с Кашино

Об утверждении Административного регламента Администрации Кашинского сельсовета Алейского района Алтайского края по предоставлению муниципальной услуги «Предоставление порубочного билета и (или) разрешения на пересадку деревьев и кустарников»

Руководствуясь Федеральным законом от 06 октября 2003 года № 131-ФЗ «Об общих принципах организации местного самоуправления в Российской Федерации» и Уставом муниципального образования Кашинский сельсовет Алейского района Алтайского края, п о с т а н о в л я ю :

1. Утвердить прилагаемый Административный регламент Администрации Кашинского сельсовета Алейского района Алтайского края по предоставлению муниципальной услуги «Предоставление порубочного билета и (или) разрешения на пересадку деревьев и кустарников».

2. Признать утратившим силу Постановления Администрации Кашинского сельсовета Алейского района Алтайского края

от 12.02.2019 № 7 «Об утверждении Административного регламента администрации Кашинского сельсовета Алейского района Алтайского края по предоставлению муниципальной услуги «Предоставление порубочного билета и (или) разрешения на пересадку деревьев и кустарников»;

от 22.06.2020 № 21 «О внесении изменений в Административный регламент Администрации Кашинского сельсовета Алейского района Алтайского края по предоставлению муниципальной услуги «Предоставление порубочного билета и (или) разрешения на пересадку деревьев и кустарников», утвержденный постановлением администрации Кашинского сельсовета от 12.02.2019 № 7».

3. Обнародовать данное постановление на информационных стендах Администрации Кашинского сельсовета Алейского района Алтайского края и официальном сайте администрации Алейского района: <http://www.aladm.ru/>.

4. Контроль за исполнением настоящего постановления оставляю за собой.

Глава сельсовета



А.С.Попов

Утвержден
постановлением Администрации
Кашинского сельсовета
Алейского района Алтайского края
от 15.04.2022 № 5

**Административный регламент
предоставления муниципальной услуги
«Предоставление порубочного билета и (или) разрешения на пересадку
деревьев и кустарников»**

I. Общие положения

1.1. Предмет административного регламента.

Административный регламент предоставления муниципальной услуги «Предоставление порубочного билета и (или) разрешения на пересадку деревьев и кустарников» (далее – «Административный регламент») разработан в целях повышения качества предоставления и доступности муниципальной услуги, создания комфортных условий для получения муниципальной услуги, в том числе через краевое автономное учреждение «Многофункциональный центр предоставления государственных и муниципальных услуг Алтайского края» (далее – «Многофункциональный центр»)¹, в электронной форме с использованием федеральной государственной информационной системы «Единый портал государственных и муниципальных услуг (функций)»² (далее – «Единый портал государственных и муниципальных услуг (функций)») с соблюдением норм законодательства Российской Федерации о защите персональных данных.

Административный регламент определяет сроки, требования, условия предоставления и последовательность действий (административных процедур) при осуществлении полномочий по оказанию данной муниципальной услуги.

1.2. Описание заявителей.

Муниципальная услуга предоставляется физическим и юридическим лицам, имеющим намерение произвести мероприятия по сносу, замене, пересадке, обрезке деревьев, кустарников, на земельных участках, находящихся в муниципальной собственности или государственная собственность на которые не разграничена, озелененных территориях общего пользования (далее – «заявитель»).

За предоставлением муниципальной услуги может обратиться уполномоченный представитель юридического лица, уполномоченный (законный) представитель физического лица при представлении документов, подтверждающих полномочия (далее – «представитель»).

II. Стандарт предоставления муниципальной услуги

2.1. Наименование муниципальной услуги.

«Предоставление порубочного билета и (или) разрешения на пересадку деревьев и кустарников».

2.2. Наименование органа местного самоуправления, предоставляющего муниципальную услугу.

Предоставление муниципальной услуги «Предоставление порубочного билета и (или) разрешения на пересадку деревьев и кустарников» осуществляется администрацией Кашинского сельсовета.

¹ при условии наличия заключенного соглашения о взаимодействии между Многофункциональным центром и органом местного самоуправления

² предоставление муниципальной услуги осуществляется в электронной форме при наличии регистрации заявителя на Едином портале государственных и муниципальных услуг (функций)

Процедуры приема документов от заявителя, рассмотрения документов и выдачи результата предоставления муниципальной услуги осуществляется должностными лицами (муниципальными служащими) администрации Кашинского сельсовета.

2.3. Требования к порядку информирования о предоставлении муниципальной услуги.

2.3.1. Информация по вопросам предоставления муниципальной услуги является открытой и общедоступной, может быть получена заявителем лично посредством письменного и (или) устного обращения, через электронную почту, по телефону для справок, на официальном интернет-сайте Администрации Алейского района, на информационных стендах в залах приема заявителей в администрации Кашинского сельсовета, в Многофункциональном центре при личном обращении заявителя и в центре телефонного обслуживания, на интернет-сайте Многофункционального центра, при использовании Единого портала государственных и муниципальных услуг (функций) в информационно - телекоммуникационной сети «Интернет».

2.3.1.1. Информация о предоставлении муниципальной услуги на Едином портале государственных и муниципальных услуг (функций).

На Едином портале государственных и муниципальных услуг (функций) размещается следующая информация:

- 1) исчерпывающий перечень документов, необходимых для предоставления муниципальной услуги, требования к оформлению указанных документов, а также перечень документов, которые заявитель вправе представить по собственной инициативе;
- 2) круг заявителей;
- 3) срок предоставления муниципальной услуги;
- 4) результаты предоставления муниципальной услуги, порядок представления документа, являющегося результатом предоставления муниципальной услуги;
- 5) размер государственной пошлины, взимаемой за предоставление муниципальной услуги;
- 6) исчерпывающий перечень оснований для приостановления или отказа в предоставлении муниципальной услуги;
- 7) о праве заявителя на досудебное (внесудебное) обжалование действий (бездействия) и решений, принятых (осуществляемых) в ходе предоставления муниципальной услуги;
- 8) формы заявлений (уведомлений, сообщений), используемые при предоставлении муниципальной услуги.

Информация на Едином портале государственных и муниципальных услуг (функций) о порядке и сроках предоставления муниципальной услуги на основании сведений, содержащихся в федеральной государственной информационной системе «Федеральный реестр государственных и муниципальных услуг (функций)», предоставляется заявителю бесплатно.

Доступ к информации о сроках и порядке предоставления услуги осуществляется без выполнения заявителем каких-либо требований, в том числе без использования программного обеспечения, установка которого на технические средства заявителя требует заключения лицензионного или иного соглашения с правообладателем программного обеспечения, предусматривающего взимание платы, регистрацию или авторизацию заявителя или предоставление им персональных данных.

2.3.2. Сведения о месте нахождения администрации Кашинского сельсовета., предоставляющего муниципальную услугу, графике работы, почтовом адресе и адресах электронной почты для направления обращений, о телефонных номерах размещены на официальном интернет-сайте Администрации Алейского района, на информационном стенде в зале приема заявителей, на Едином портале государственных и муниципальных услуг (функций), а также в приложении 1 к Административному регламенту.

2.3.3. Сведения о месте нахождения Многофункционального центра, графике работы, адресе официального интернет-сайта, адрес электронной почты, контактный

телефон центра телефонного обслуживания размещаются на информационном стенде администрации Кашинского сельсовета и в приложении 2 к Административному регламенту.

2.3.4. Сведения об органах государственной власти, органах местного самоуправления и организациях, участвующих в предоставлении муниципальной услуги.

При предоставлении муниципальной услуги администрация Кашинского сельсовета взаимодействует с Управлением Федеральной службы государственной регистрации, кадастра и картографии, Федеральной налоговой службой, органами государственной власти, органами местного самоуправления, подведомственными органам государственной власти и органам местного самоуправления организациями, в распоряжении которых находятся сведения, указанные в пункте 2.7.2 Административного регламента.

2.3.5. При обращении заявителя в администрацию Кашинского сельсовета письменно или через электронную почту за получением информации (получения консультации) по вопросам предоставления муниципальной услуги ответ направляется в срок, не превышающий 30 дней со дня регистрации обращения.

2.3.5.1. По телефону специалисты администрации Кашинского сельсовета дают исчерпывающую информацию по предоставлению муниципальной услуги.

2.3.5.2. Консультации по предоставлению муниципальной услуги осуществляются специалистами администрации Кашинского сельсовета при личном обращении в рабочее время (приложение 1).

2.3.5.3. Консультации по предоставлению муниципальной услуги осуществляются по следующим вопросам:

- 1) перечню документов, необходимых для предоставления муниципальной услуги, комплектности (достаточности) представленных документов;
- 2) источника получения документов, необходимых для предоставления муниципальной услуги;
- 3) времени приема и выдачи документов;
- 4) сроков предоставления муниципальной услуги;
- 5) порядка обжалования действий (бездействия) и решений, осуществляемых и принимаемых в ходе предоставления муниципальной услуги;
- 6) иные вопросы, входящие в компетенцию органа местного самоуправления, предоставляющего муниципальную услугу.

2.3.5.4. При осуществлении консультирования специалисты администрации Кашинского сельсовета в вежливой и корректной форме, лаконично, по существу вопроса обязаны представиться (указать фамилию, имя, отчество, должность), дать ответы на заданные гражданином вопросы.

2.3.5.5. Если поставленные гражданином вопросы не входят в компетенцию администрации Кашинского сельсовета, специалист информирует посетителя о невозможности предоставления сведений и разъясняет ему право обратиться в орган, в компетенцию которого входят ответы на поставленные вопросы.

2.3.6. При предоставлении муниципальной услуги запрещается требовать от заявителя осуществления действий, в том числе согласований, необходимых для получения муниципальной услуги и связанных с обращением в государственные органы, органы местного самоуправления и организации, подведомственные государственным органам и органам местного самоуправления, за исключением получения услуг, включенных в Перечень услуг, которые являются необходимыми и обязательными для предоставления муниципальных услуг на территории муниципального образования.

2.4. Результат предоставления муниципальной услуги.

Результатом предоставления муниципальной услуги является:

- 1) выдача (направление) порубочного билета и (или) разрешения на посадку деревьев и кустарников;
- 2) выдача (направление) решения об отказе в предоставлении муниципальной

услуги.

2.5. Срок предоставления муниципальной услуги.

Срок предоставления муниципальной услуги, с учетом необходимости обращения в органы государственной власти, органы местного самоуправления и организации, участвующие в ее предоставлении, составляет 20 рабочих дней с момента регистрации в установленном порядке заявления и документов, необходимых для принятия решения о предоставлении муниципальной услуги, до момента получения результата предоставления муниципальной услуги. Срок предоставления муниципальной услуги в случаях размещения объектов энергетики составляет 10 рабочих дней.

В случае представления заявителем документов, указанных в пункте 2.7.1 Административного регламента, через Многофункциональный центр срок принятия решения о предоставлении муниципальной услуги исчисляется со дня передачи таких документов Многофункциональным центром в орган местного самоуправления.

2.6. Перечень нормативных правовых актов, непосредственно регулирующих предоставление муниципальной услуги.

Предоставление муниципальной услуги осуществляется в соответствии со следующими нормативными правовыми актами:

- 1) Конституцией Российской Федерации;
- 2) Федеральным законом от 06.10.2003 №131-ФЗ «Об общих принципах организации местного самоуправления в Российской Федерации»;
- 3) Федеральным законом от 27.07.2010 № 210-ФЗ «Об организации предоставления государственных и муниципальных услуг»;
- 4) Федеральным законом от 27.07.2006 № 152-ФЗ «О персональных данных»;
- 5) Федеральным законом от 10.01.2002 № 7-ФЗ «Об охране окружающей среды»;
- 6) Федеральным законом от 06.04.2011 № 63-ФЗ «Об электронной подписи»;
- 7) Федеральным законом от 24.11.1995 № 181-ФЗ «О социальной защите инвалидов в Российской Федерации»;
- 8) Постановлением Правительства Российской Федерации от 25.06.2012 № 634 «О видах электронной подписи, использование которых допускается при обращении за получением государственных и муниципальных услуг»;
- 9) Постановлением Правительства Российской Федерации от 25.08.2012 № 852 «Об утверждении Правил использования усиленной квалифицированной электронной подписи при обращении за получением государственных и муниципальных услуг и о внесении изменения в Правила разработки и утверждения административных регламентов предоставления государственных услуг»;
- 10) Постановлением Правительства Российской Федерации от 26.03.2016 № 236 «О требованиях к предоставлению в электронной форме государственных и муниципальных услуг»;
- 11) Постановление Правительства Российской Федерации от 03.12.2014 № 1300 «Об утверждении перечня видов объектов, размещение которых может осуществляться на землях или земельных участках, находящихся в государственной или муниципальной собственности, без предоставления земельных участков и установления сервитутов»;
- 12) Постановление Правительства Российской Федерации от 20.11.2012 № 1198 «О федеральной государственной информационной системе, обеспечивающей процесс досудебного (внесудебного) обжалования решений и действий (бездействия), совершенных при предоставлении государственных и муниципальных услуг»;
- 13) Распоряжением Правительства Российской Федерации от 31.01.2017 №147-р;
- 14) Приказом Госстроя Российской Федерации от 15.12.1999 № 153 «Об утверждении Правил создания, охраны и содержания зеленых насаждений в городах Российской Федерации»;
- 15) Законом Алтайского края от 08.09.2003 № 41-ЗС «Об охране зеленых насаждений городских и сельских поселений Алтайского края»;

16) Постановлением Администрации Алтайского края от 02.07.2015 № 266 «Об утверждении Порядка размещения объектов на землях или земельных участках, находящихся в государственной или муниципальной собственности, без предоставления земельных участков и установления сервитутов»;

17) Распоряжением Правительства Алтайского края от 21.08.2017 № 288-р;

18) Уставом муниципального образования Кашинский сельсовет Алейского района Алтайского края.

2.7. Исчерпывающий перечень документов, необходимых в соответствии с нормативными правовыми актами для предоставления муниципальной услуги и услуг, которые являются необходимыми и обязательными для предоставления муниципальной услуги, подлежащих представлению заявителем, порядок их предоставления.

2.7.1. Основанием для предоставления муниципальной услуги является направленное в администрацию Кашинского сельсовета заявление в письменной форме, представленное на личном приеме, направленное почтой или в форме электронного документа через Единый портал государственных и муниципальных услуг (функций) либо поданное через Многофункциональный центр по форме согласно приложению 5 к Административному регламенту.

В заявлении указываются:

а) сведения о заявителе:

для юридического лица полное и (при наличии) сокращенное наименование, в том числе фирменное наименование, организационно-правовая форма, фамилия, имя и (при наличии) отчество руководителя, место нахождения, контактный телефон;

для индивидуального предпринимателя: фамилия, имя и (при наличии) отчество индивидуального предпринимателя, место его жительства, данные документа, удостоверяющего его личность;

для физического лица: фамилия, имя и (при наличии) отчество, место его жительства, данные документа, удостоверяющего его личность;

б) основание для сноса или пересадки зеленых насаждений;

в) сведения о местоположении, количестве и видах зеленых насаждений;

г) предполагаемые сроки выполнения работ по сносу или пересадке зеленых насаждений;

д) в случае пересадки указание на предполагаемое место пересадки зеленых насаждений.

К указанному заявлению прилагаются следующие документы:

1) копия документа, удостоверяющего личность заявителя;

2) копия документа, подтверждающего полномочия представителя заявителя;

3) схема размещения зеленых насаждений, планируемых к сносу, замене, пересадке, обрезке, в границах земельного участка (озелененной территории) с привязкой к существующим зданиям, строениям, сооружениям;

4) план (схема) посадки деревьев (в случае осуществления пересадки деревьев).

В случае направления заявления через Единый портал государственных и муниципальных услуг (функций), документы, указанные в настоящем пункте, представляются в орган местного самоуправления в соответствии с подпунктом 4 пункта 2.17.3 Административного регламента.

2.7.2. Перечень документов (сведений), запрашиваемых органом местного самоуправления в порядке межведомственного взаимодействия.

Орган местного самоуправления запрашивает в порядке межведомственного информационного взаимодействия:

1) выписка из Единого государственного реестра юридических лиц или Единого государственного реестра индивидуальных предпринимателей (для юридических лиц или индивидуальных предпринимателей);

2) разрешение на строительство, реконструкцию зданий (в случаях, если проведение работ необходимо для осуществления строительства (реконструкции) зданий, сооружений, иных объектов капитального строительства);

3) решение о согласовании размещения объекта на земельных участках, находящихся в государственной или муниципальной собственности, без предоставления земельных участков и установления сервитутов (в случаях размещения объектов, указанных в постановлении Правительства Российской Федерации от 03.12.2014 № 1300).

Заявитель вправе представлять документы, предусмотренные настоящим пунктом Административного регламента, по собственной инициативе.

2.8. Запрет требовать от заявителя предоставление иных документов и информации или осуществления действий для получения муниципальной услуги.

Запрещается требовать от заявителя:

1) предоставления документов и информации или осуществления действий, предоставление или осуществление которых не предусмотрено нормативными правовыми актами, регулирующими отношения, возникающие в связи с предоставлением муниципальной услуги;

2) предоставления документов и информации, которые находятся в распоряжении администрации Кашинского сельсовета, иных органов местного самоуправления, государственных органов, организаций в соответствии с нормативными правовыми актами Российской Федерации, нормативными правовыми актами Алтайского края и муниципальными правовыми актами, за исключением документов, указанных в части 6 статьи 7 Федерального закона от 27.07.2010 №210-ФЗ «Об организации предоставления государственных и муниципальных услуг»;

3) осуществления действий, в том числе согласований, необходимых для получения государственных и муниципальных услуг и связанных с обращением в иные государственные органы, органы местного самоуправления, организации, за исключением получения услуг и получения документов и информации, предоставляемых в результате предоставления таких услуг, включенных в перечни, указанные в части 1 статьи 9 Федерального закона от 27.07.2010 №210-ФЗ «Об организации предоставления государственных и муниципальных услуг»;

4) представления документов и информации, отсутствие и (или) недостоверность которых не указывались при первоначальном отказе в приеме документов, необходимых для предоставления муниципальной услуги, либо в предоставлении муниципальной услуги, за исключением следующих случаев:

а) изменение требований нормативных правовых актов, касающихся предоставления муниципальной услуги, после первоначальной подачи заявления о предоставлении муниципальной услуги;

б) наличие ошибок в заявлении о предоставлении муниципальной услуги и документах, поданных заявителем после первоначального отказа в приеме документов, необходимых для предоставления муниципальной услуги, либо в предоставлении муниципальной услуги и не включенных в представленный ранее комплект документов;

в) истечение срока действия документов или изменение информации после первоначального отказа в приеме документов, необходимых для предоставления муниципальной услуги, либо в предоставлении муниципальной услуги;

г) выявление документально подтвержденного факта (признаков) ошибочного или противоправного действия (бездействия) должностного лица органа, предоставляющего муниципальную услугу, муниципального служащего, работника многофункционального центра, работника организации, предусмотренной [частью 1.1 статьи 16](#) Федерального закона от 27.07.2010 № 210-ФЗ «Об организации предоставления государственных и муниципальных услуг», при первоначальном отказе в приеме документов, необходимых для предоставления муниципальной услуги, либо в предоставлении муниципальной услуги, о чем в письменном виде за подписью руководителя органа, предоставляющего муниципальную услугу, руководителя Многофункционального центра при

первоначальном отказе в приеме документов, необходимых для предоставления муниципальной услуги, либо руководителя организации, предусмотренной [частью 1.1 статьи 16](#) Федерального закона от 27.07.2010 № 210-ФЗ «Об организации предоставления государственных и муниципальных услуг», уведомляется заявитель, а также приносятся извинения за доставленные неудобства;

д) предоставления на бумажном носителе документов и информации, электронные образы которых ранее были заверены в соответствии с пунктом 7.2 части 1 статьи 16 Федерального закона от 27.07.2010 № 210-ФЗ «Об организации предоставления государственных и муниципальных услуг», за исключением случаев, если нанесение отметок на такие документы либо их изъятие является необходимым условием предоставления государственной или муниципальной услуги, и иных случаев, установленных федеральными законами.

Органу местного самоуправления запрещается отказывать в приеме запроса и иных документов, необходимых для предоставления муниципальной услуги, а также в предоставлении муниципальной услуги в случае, если запрос и документы, необходимые для ее предоставления, поданы в соответствии с информацией о сроках и порядке предоставления муниципальной услуги, опубликованной на Едином портале государственных и муниципальных услуг (функций).

2.9. Исчерпывающий перечень оснований для отказа в приеме документов, необходимых для предоставления муниципальной услуги.

Основания для отказа в приеме документов отсутствуют. Поступившее заявление подлежит обязательному приему.

2.10. Исчерпывающий перечень оснований для отказа в приостановлении муниципальной услуги.

Основания для приостановления предоставления муниципальной услуги отсутствуют.

2.11. Исчерпывающий перечень оснований для отказа в предоставлении муниципальной услуги.

Заявителю отказывается в предоставлении муниципальной услуги в случае:

1) непредставления документов и (или) информации, указанных в пункте 2.7.1 Административного регламента, а также в случае поступления в орган местного самоуправления ответа от органа государственной власти, органа местного самоуправления либо подведомственной органу государственной власти или органу местного самоуправления организации на межведомственный запрос, свидетельствующего об отсутствии документа и (или) информации, необходимых для выдачи разрешения на снос зеленых насаждений;

2.11.1. Перечень услуг, которые являются необходимыми и обязательными для предоставления муниципальной услуги.

Необходимые и обязательные услуги для предоставления муниципальной услуги определяются органом местного самоуправления самостоятельно на основании соответствующих нормативных правовых актов муниципального образования.

2.12. Порядок, размер и основания взимания государственной пошлины или иной платы, установленной за предоставление муниципальной услуги.

Предоставление муниципальной услуги осуществляется бесплатно.

2.13. Максимальный срок ожидания в очереди при подаче заявления о предоставлении муниципальной услуги и при получении результата предоставления муниципальной услуги.

Срок ожидания в очереди при подаче заявления о предоставлении муниципальной услуги и при получении результата предоставления муниципальной услуги не должен превышать 15 минут.

2.14. Срок регистрации заявления о предоставлении муниципальной услуги.

Регистрация заявления, поданного заявителем, в том числе в электронном виде, осуществляется в день приема.

2.15. Требования к помещениям, в которых предоставляется муниципальная услуга, к местам ожидания, местам для заполнения заявлений о предоставлении муниципальной услуги, информационным стендам с образцами их заполнения и перечнем документов, необходимых для предоставления муниципальной услуги.

2.15.1. Помещение, в котором осуществляется прием заявителей, должно обеспечивать:

- 1) комфортное расположение заявителя и должностного лица администрации Боровского сельсовета;
- 2) возможность и удобство оформления заявителем письменного заявления;
- 3) доступ к нормативным правовым актам, регулирующим предоставление муниципальной услуги;
- 4) наличие информационных стендов с образцами заполнения заявлений и перечнем документов, необходимых для предоставления муниципальной услуги.

2.15.2. Требования к обеспечению условий доступности муниципальной услуги для лиц с ограниченной возможностью:

Органом местного самоуправления обеспечивается создание инвалидам условий доступности муниципальной услуги и объекта, в котором она предоставляется в соответствии с Федеральным законом от 24.11.1995 № 181-ФЗ «О социальной защите инвалидов в Российской Федерации», в том числе:

возможность беспрепятственного входа в объект и выхода из него, содействие инвалиду при входе в объект и выходе из него, информирование инвалида о доступных маршрутах общественного транспорта;

возможность посадки в транспортное средство и высадки из него перед входом в объект, в том числе с использованием кресла-коляски, при необходимости – с помощью работников объекта;

возможность самостоятельного передвижения по территории объекта в целях доступа к месту предоставления муниципальной услуги, в том числе с помощью работников объекта;

сопровождение инвалидов, имеющих стойкие нарушения функции зрения и самостоятельного передвижения, по территории объекта;

оказание инвалидам помощи, необходимой для получения в доступной для них форме информации о правилах предоставления муниципальной услуги, в том числе об оформлении необходимых для ее получения документов, о совершении других необходимых действий, а также иной помощи в преодолении барьеров, мешающих получению инвалидами муниципальной услуги наравне с другими лицами;

надлежащее размещение носителей информации, необходимой для обеспечения беспрепятственного доступа инвалидов к объектам и услугам с учетом ограничений их жизнедеятельности;

обеспечение допуска на объект собаки-проводника при наличии документа, подтверждающего ее специальное обучение, выданного по форме и в порядке, утвержденном приказом Министерства труда и социальной защиты Российской Федерации от 22.06.2015 № 368н «Об утверждении формы документа, подтверждающего специальное обучение собаки-проводника, и порядка его выдачи»;

обеспечение на стоянке (остановке) транспортных средств около здания, в котором предоставляется муниципальная услуга, не менее 10 процентов мест (но не менее одного места) для бесплатной парковки транспортных средств, управляемых инвалидами 1,2 групп, а также инвалидами 3 группы в порядке, установленном Правительством Российской Федерации, и транспортных средств, перевозящих таких инвалидов и (или) детей-инвалидов.

2.15.3. Информирование заявителей по предоставлению муниципальной услуги в части факта поступления заявления, его входящих регистрационных реквизитов, наименования структурного подразделения администрации Кашинского сельсовета,

ответственного за его исполнение, и т.п. осуществляет специалист администрации Кашинского сельсовета.

2.15.4. Места информирования, предназначенные для ознакомления заявителей с информационными материалами, оборудуются стендами, стульями и столами для возможности оформления документов.

2.15.5. На информационных стендах администрации Кашинского сельсовета размещается следующая информация:

1) извлечения из законодательных и иных нормативных правовых актов, содержащих нормы, регулирующие деятельность по предоставлению муниципальной услуги;

2) график (режим) работы администрации Кашинского сельсовета, предоставляющего муниципальную услугу, органов государственной власти, иных органов местного самоуправления и организаций, участвующих в предоставлении муниципальной услуги;

3) Административный регламент предоставления муниципальной услуги;

4) место нахождения администрации Кашинского сельсовета, предоставляющего муниципальную услугу, органов государственной власти, иных органов местного самоуправления и организаций, участвующих в предоставлении муниципальной услуги;

5) телефон для справок;

6) адрес электронной почты администрации Кашинского сельсовета, предоставляющего муниципальную услугу, органов государственной власти, иных органов местного самоуправления и организаций, участвующих в предоставлении муниципальной услуги;

7) адрес официального интернет-сайта администрации Кашинского сельсовета, предоставляющего муниципальную услугу, органов государственной власти, иных органов местного самоуправления и организаций, участвующих в предоставлении муниципальной услуги;

8) порядок получения консультаций;

9) порядок обжалования решений, действий (бездействия) должностных лиц администрации Кашинского сельсовета, предоставляющего муниципальную услугу.

2.15.6. Помещение для оказания муниципальной услуги должно быть оснащено стульями, столами. Количество мест ожидания определяется исходя из фактической нагрузки и возможности для размещения в здании.

2.15.7. Кабинет приема заявителей должен быть оборудован информационной табличкой (вывеской) с указанием номера кабинета, фамилии, имени, отчества и должности специалиста, ведущего прием, а также графика работы.

2.16. Показатели доступности и качества муниципальной услуги.

2.16.1. Целевые значения показателя доступности и качества муниципальной услуги.

Показатели качества и доступности муниципальной услуги	Целевое значение показателя
1. Своевременность	
1.1. % (доля) случаев предоставления услуги в установленный срок с момента сдачи документа	90-95%
2. Качество	
2.1. % (доля) Заявителей, удовлетворенных качеством процесса предоставления услуги	90-95%
2.2. % (доля) случаев правильно оформленных документов должностным лицом (регистрация)	95-97%
3. Доступность	
3.1. % (доля) Заявителей, удовлетворенных качеством и информацией о порядке предоставления услуги	95-97%

3.2. % (доля) случаев правильно заполненных заявителем документов и сданных с первого раза	70-80 %
3.3. % (доля) Заявителей, считающих, что представленная информация об услуге в сети Интернет доступна и понятна	75-80%
4. Процесс обжалования	
4.1. % (доля) обоснованных жалоб к общему количеству обслуженных Заявителей по данному виду услуг	0,2 % - 0,1 %
4.2. % (доля) обоснованных жалоб, рассмотренных в установленный срок	95-97%
5. Вежливость	
5.1. % (доля) Заявителей, удовлетворенных вежливостью должностных лиц	90-95%

2.17. Иные требования, в том числе учитывающие особенности предоставления муниципальной услуги через Многофункциональный центр и особенности предоставления муниципальной услуги в электронной форме.

2.17.1. Администрация Кашинского сельсовета обеспечивает возможность получения заявителем информации о предоставляемой муниципальной услуге на официальном интернет-сайте Администрации Алейского района, интернет-сайте Многофункционального центра, а также на Едином портале государственных и муниципальных услуг (функций).

2.17.2. Администрация Кашинского сельсовета обеспечивает возможность получения и копирования заявителями на официальном интернет-сайте Администрации Алейского района, а также на Едином портале государственных и муниципальных услуг (функций) форм заявлений и иных документов, необходимых для получения муниципальной услуги в электронном виде.

2.17.3. При предоставлении услуг в электронной форме посредством Единого портала государственных и муниципальных услуг (функций) заявителю обеспечивается:

1) Получение информации о порядке и сроках предоставления услуги в соответствии с пунктом 2.3.1.1 Административного регламента.

2) Запись на прием в орган местного самоуправления для получения результата предоставления услуги посредством Единого портала государственных и муниципальных услуг (функций).

Запись на прием проводится посредством Единого портала государственных и муниципальных услуг (функций).

Заявителю предоставляется возможность записи в любые свободные для приема дату и время в пределах установленного в органе (организации) графика приема заявителей.

3) Формирование запроса посредством заполнения электронной формы запроса на Едином портале государственных и муниципальных услуг (функций):

Формирование запроса заявителем осуществляется посредством заполнения электронной формы запроса на Едином портале государственных и муниципальных услуг (функций) без необходимости дополнительной подачи запроса в какой-либо иной форме.

На Едином портале государственных и муниципальных услуг (функций) размещаются образцы заполнения заявления.

Форматно-логическая проверка сформированного запроса осуществляется автоматически после заполнения заявителем каждого из полей электронной формы запроса. При выявлении некорректно заполненного поля электронной формы запроса заявитель уведомляется о характере выявленной ошибки и порядке ее устранения посредством информационного сообщения непосредственно в электронной форме запроса.

При формировании запроса заявителю обеспечивается:

возможность копирования и сохранения запроса, необходимого для предоставления муниципальной услуги;

возможность печати на бумажном носителе копии электронной формы запроса;

сохранение ранее введенных в электронную форму запроса значений в любой момент по желанию пользователя, в том числе при возникновении ошибок ввода и возврате для повторного ввода значений в электронную форму запроса;

заполнение полей электронной формы запроса до начала ввода сведений заявителем с использованием сведений, размещенных в федеральной государственной информационной системе «Единая система идентификации и аутентификации в инфраструктуре, обеспечивающей информационно-технологическое взаимодействие информационных систем, используемых для предоставления государственных и муниципальных услуг в электронной форме» (далее – единая система идентификации и аутентификации), и сведений, опубликованных на Едином портале государственных и муниципальных услуг (функций), в части, касающейся сведений, отсутствующих в единой системе идентификации и аутентификации;

возможность вернуться на любой из этапов заполнения электронной формы запроса без потери ранее введенной информации;

возможность доступа заявителя на Едином портале государственных и муниципальных услуг (функций) или официальном сайте к ранее поданным им запросам в течение не менее одного года, а также частично сформированных запросов - в течение не менее 3 месяцев.

Сформированный и подписанный запрос направляется в орган местного самоуправления посредством Единого портала государственных и муниципальных услуг (функций).

4) Прием и регистрация органом (организацией) запроса.

Орган местного самоуправления обеспечивает прием и регистрацию запроса без необходимости повторного представления заявителем запроса на бумажном носителе.

Срок регистрации запроса в течении одного рабочего дня со дня его поступления.

Предоставление муниципальной услуги начинается с момента приема и регистрации органом (организацией) запроса, необходимых для предоставления муниципальной услуги, указанного в пункте 2.7.1 Административного регламента.

При получении запроса в электронной форме в автоматическом режиме осуществляется форматно-логический контроль запроса.

Прием и регистрация запроса осуществляются специалистом органа местного самоуправления.

После регистрации запрос направляется в структурное подразделение, ответственное за предоставление муниципальной услуги.

Уполномоченный специалист, ответственный за предоставление муниципальной услуги, в день получения заявления формирует и направляет заявителю электронное уведомление с указанием перечня документов, необходимых для оказания услуги в соответствии с пунктом 2.7.1 Административного регламента, и даты их представления в орган местного самоуправления.

Срок представления заявителем необходимых документов не должен превышать 3-х рабочих дней со дня направления уполномоченным специалистом данного уведомления.

В случае непредставления в течение указанного срока необходимых документов заявитель уведомляется об отказе в предоставлении муниципальной услуги в течение рабочего дня с указанием причин отказа и порядка обжалования вынесенного решения.

После принятия запроса заявителем должностным лицом, уполномоченным на предоставление муниципальной услуги, статус запроса заявителя в «Личном кабинете» на Едином портале государственных и муниципальных услуг (функций) обновляется до статуса «принято».

5) Получение сведений о ходе выполнения запроса.

Заявитель имеет возможность получения информации о ходе предоставления муниципальной услуги.

Информация о ходе предоставления муниципальной услуги направляется заявителю органом местного самоуправления в срок, не превышающий одного рабочего дня после завершения выполнения соответствующего действия, на адрес электронной почты или с использованием средств Единого портала государственных и муниципальных услуг (функций) по выбору заявителя.

При предоставлении муниципальной услуги в электронной форме заявителю направляется:

а) уведомление о приеме и регистрации запроса содержащее сведения о факте приема запроса и начале процедуры предоставления услуги, а также сведения о дате и времени окончания предоставления услуги;

б) уведомление, содержащее информацию о перечне документов, необходимых для представления заявителем, с указанием даты их представления в орган местного самоуправления;

в) уведомление о результатах рассмотрения запроса и документов, необходимых для предоставления услуги, содержащее сведения о принятии положительного решения о предоставлении услуги и возможности получить результат предоставления услуги либо мотивированный отказ в предоставлении услуги;

г) уведомление о записи на прием в орган (организацию) для получения результата, содержащее сведения о дате, времени и месте приема.

б) Досудебное (внесудебное) обжалование решений и действий (бездействия) органа (организации), должностного лица органа (организации) либо государственного или муниципального служащего.

В целях предоставления услуг орган местного самоуправления обеспечивает возможность для заявителя направить жалобу на решения, действия или бездействие должностного лица органа местного самоуправления, предоставляющего муниципальную услугу, в том числе посредством Единого портала государственных и муниципальных услуг (функций).

2.17.4. Орган местного самоуправления обеспечивает возможность получения и копирования заявителями на официальном интернет-сайте муниципального образования, а также на Едином портале государственных и муниципальных услуг (функций) форм заявлений и иных документов, необходимых для получения муниципальной услуги в электронном виде.

2.17.5. Обращение за получением муниципальной услуги и предоставление муниципальной услуги могут осуществляться с использованием электронных документов, подписанных электронной подписью в соответствии с требованиями Федерального закона от 06.04.2011 № 63-ФЗ «Об электронной подписи» и требованиями Федерального закона от 27.07.2010 № 210-ФЗ. При обращении за получением муниципальной услуги допускается использование простой электронной подписи и (или) усиленной квалифицированной электронной подписи.

Определение случаев, при которых допускается использование соответственно простой электронной подписи или усиленной квалифицированной электронной подписи, осуществляется на основе Правил определения видов электронной подписи, использование которых допускается при обращении за получением государственных и муниципальных услуг, утвержденных постановлением Правительства Российской Федерации от 25.06.2012 № 634. Правила использования усиленной квалифицированной подписи при обращении за получением муниципальной услуги установлены постановлением Правительства Российской Федерации от 25.08.2012 № 852 «Об утверждении Правил использования усиленной квалифицированной электронной подписи при обращении за получением государственных и муниципальных услуг и о внесении изменения в Правила разработки и утверждения административных регламентов предоставления государственных услуг».

III. Состав, последовательность и сроки выполнения административных процедур, требования к порядку их выполнения, в том числе особенности выполнения административных процедур в электронной форме

Блок-схема предоставления муниципальной услуги приведена в приложении 3 к настоящему Административному регламенту.

3.1. Описание последовательности действий при предоставлении муниципальной услуги.

Предоставление муниципальной услуги включает в себя следующие административные процедуры:

- 1) прием заявления и документов, их регистрация;
- 2) рассмотрение и проверка заявления и документов, подготовка результата предоставления муниципальной услуги;
- 3) принятие решения о предоставлении или об отказе в предоставлении муниципальной услуги, информирование и выдача результата предоставления муниципальной услуги.

3.2. Прием заявления и документов, их регистрация.

3.2.1. Юридические факты, являющиеся основанием для начала административной процедуры.

Основанием для начала предоставления муниципальной услуги является личное обращение заявителя в администрацию Кашинского сельсовета с заявлением и документами, необходимыми для получения муниципальной услуги, либо направление заявления и необходимых документов в администрации Кашинского сельсовета с использованием почтовой связи, через Многофункциональный центр или в электронной форме с использованием Единого портала государственных и муниципальных услуг (функций) в информационно-телекоммуникационной сети «Интернет».

3.2.2. Сведения о должностном лице, ответственном за выполнение административного действия, входящего в состав административной процедуры.

Выполнение данной административной процедуры осуществляется специалистом администрации Кашинского сельсовета, ответственным за прием и регистрацию заявления (далее – «специалист»).

3.2.3. Содержание административного действия, входящего в состав административной процедуры, продолжительность и (или) максимальный срок его выполнения.

3.2.3.1. При личном обращении заявителя либо при направлении заявления почтой специалист, ответственный за прием и регистрацию заявления о предоставлении муниципальной услуги и документов, при приеме заявления:

- 1) устанавливает предмет обращения, личность заявителя (полномочия представителя заявителя);
- 2) проверяет правильность оформления заявления и комплектность представленных документов;
- 3) обеспечивает внесение соответствующей записи в журнал регистрации с указанием даты приема, номера заявления, сведений о заявителе, иных необходимых сведений в соответствии порядком делопроизводства не позднее дня получения заявления.
- 4) получает письменное согласие заявителя на обработку его персональных данных в соответствии с требованиями Федерального закона от 27.07.2006 № 152-ФЗ «О персональных данных». В случае подачи заявления и документов через Многофункциональный центр заявитель дополнительно дает согласие Многофункциональному центру на обработку его персональных данных.

По завершению приема документов при личном обращении заявителя (представителя заявителя) специалист формирует расписку в приеме документов. В расписке указывается номер обращения, дата регистрации обращения, наименование муниципальной услуги, перечень документов, представленных заявителем, сроки предоставления услуги, сведения о специалисте, принявшем документы и иные сведения, существенные для предоставления муниципальной услуги. Расписка формируется в двух экземплярах, оба экземпляра подписываются специалистом и заявителем, один экземпляр передается заявителю, второй остается в органе местного самоуправления. При обращении заявителя почтой расписка в приеме документов не формируется.

При личном обращении заявитель (представитель заявителя) вправе по собственной инициативе представлять копии документов, заверенных в установленном порядке.

В случае если копии документов не заверены в установленном порядке, одновременно с копиями документов предъявляются их оригиналы. Копия документа после проверки ее соответствия оригиналу заверяется лицом, принимающим документы. При личном обращении заявителя (представителя заявителя) сверка документов производится немедленно, после чего подлинники возвращаются заявителю лицом, принимающим документы. При направлении подлинников документов почтой сверка документов производится в соответствии со сроками административной процедуры по рассмотрению, проверке заявления и документов, после чего подлинники возвращаются вместе с результатом предоставления муниципальной услуги.

3.2.3.2. При представлении заявителем заявления через Единый портал государственных и муниципальных услуг (функций) – электронное заявление, заполненное на Едином портале государственных и муниципальных услуг (функций) в соответствии с подпунктом 3 пункта 2.17.3 Административного регламента, передается в Единую информационную систему Алтайского края предоставления государственных и муниципальных услуг в электронной форме (далее – ЕИС).

При направлении запроса в электронной форме в автоматическом режиме осуществляется форматно-логический контроль запроса.

Специалист, ответственный за работу в ЕИС, при обработке поступившего в ЕИС электронного заявления:

1) устанавливает предмет обращения, личность заявителя (полномочия представителя заявителя);

2) проверяет правильность оформления заявления, направляет заявителю электронное уведомление, содержащее информацию о приеме и регистрации запроса, а также перечень документов, необходимых для представления муниципальной услуги, в соответствии с пунктом 2.7.1 Административного регламента с указанием даты их представления в орган местного самоуправления;

3) обеспечивает внесение соответствующей записи в журнал регистрации с указанием даты приема, номера заявления, сведений о заявителе, иных необходимых сведений в соответствии с порядком делопроизводства не позднее дня получения заявления.

ЕИС автоматически формирует подтверждение о поступлении заявления и направляет соответствующее уведомление в Личный кабинет заявителя на Едином портале государственных и муниципальных услуг (функций).

После принятия запроса заявителем должностным лицом, уполномоченным на предоставление муниципальной услуги, статус запроса заявителя в Личном кабинете на Едином портале государственных и муниципальных услуг (функций) обновляется до статуса «принято в работу ведомством/заявление принято к рассмотрению».

После регистрации запрос направляется в структурное подразделение, ответственное за предоставление муниципальной услуги.

3.2.3.3. При обращении заявителя через Многофункциональный центр, специалист Многофункционального центра принимает документы от заявителя и передает

в администрацию Кашинского сельсовета на следующий рабочий день с момента получения документов и информации о предоставлении муниципальной услуги.

Заявитель вправе по собственной инициативе представлять в Многофункциональный центр копии документов, заверенных в установленном порядке.

В случае, если заявителем представлены копии документов, не заверенные в установленном порядке, одновременно с копиями документов предъявляются их оригиналы. Сверка производится в присутствии заявителя незамедлительно, после чего подлинники возвращаются заявителю лицом, принимающим документы. Копия документа после проверки ее соответствия оригиналу заверяется лицом, принимающим документы. При этом Многофункциональный центр гарантирует полную идентичность заверенных им копий оригиналам документов.

Специалист администрации Кашинского сельсовета, ответственный за прием и регистрацию, принимает заявление и пакет документов из Многофункционального центра и регистрирует их в журнале регистрации не позднее дня получения заявления.

3.2.3.4. После регистрации заявления специалист, ответственный за прием и регистрацию заявления, передает заявление с документами главе Кашинского сельсовета. Глава Кашинского сельсовета в день регистрации заявления назначает специалиста, ответственного за рассмотрение заявления и приложенных к нему документов (далее – уполномоченный специалист), в соответствии с его должностной инструкцией.

В течение одного рабочего дня, следующего за днем поступления заявления и прилагаемых документов, заявителю вручается (направляется) уведомление о приеме заявления к рассмотрению.

3.2.3.5. При обращении заявителя за получением муниципальной услуги в администрации Кашинского сельсовета на личном приеме или направлении документов почтой заявитель дает согласие на обработку своих персональных данных в соответствии с требованиями Федерального закона от 27.07.2006 № 152-ФЗ «О персональных данных». В случае подачи заявления и документов через Многофункциональный центр заявитель дополнительно дает согласие Многофункциональному центру на обработку его персональных данных.

При обращении заявителя через Единый портал государственных и муниципальных услуг (функций) в электронной форме заявления ставится соответствующая отметка о согласии на обработку его персональных данных.

3.2.4. Результатом исполнения административной процедуры является:

1) При предоставлении заявителем заявления лично (направлении документов почтой) – прием, регистрация заявления и прилагаемых документов. Максимальный срок выполнения действий административной процедуры – 30 минут с момента подачи в администрацию Кашинского сельсовета заявления с комплектом документов.

2) При предоставлении заявителем заявления через Единый портал государственных и муниципальных услуг (функций) – прием, регистрация заявления, уведомление о регистрации через «Личный кабинет», а также электронное уведомление с указанием перечня документов, необходимых для оказания услуги в соответствии с пунктом 2.7.1. Административного регламента, и даты их представления в орган местного самоуправления. При наличии соответствующих настроек в «Личном кабинете» заявителя на Едином портале государственных и муниципальных услуг (функций) уведомление может быть также направлено на электронную почту заявителя.

Уведомление заявителя о поступлении документов в администрацию Кашинского сельсовета осуществляется автоматически в соответствии со временем регистрации заявления на Едином портале государственных и муниципальных услуг (функций) (с точным указанием часов и минут).

Уведомление заявителя о регистрации заявления через «Личный кабинет» на Едином портале государственных и муниципальных услуг (функций) осуществляется автоматически после внесения в ЕИС сведений о регистрации заявления.

3) При предоставлении заявителем заявления через Многофункциональный центр –

прием и регистрация заявления и документов, назначение уполномоченного специалиста. Максимальный срок выполнения действий административной процедуры – в течение дня с момента приема из Многофункционального центра в администрацию Кашинского сельсовета заявления с прилагаемыми документами.

3.3. Рассмотрение и проверка заявления и документов, подготовка результата предоставления муниципальной услуги.

3.3.1. Основанием для начала исполнения процедуры проверки пакета документов на комплектность является назначение уполномоченного специалиста.

3.3.2. Уполномоченный специалист в течение пяти рабочих дней с даты поступления к нему заявления и прилагаемых к нему документов проверяет их комплектность, наличие оснований для отказа в предоставлении муниципальной услуги в соответствии с пунктом 2.11 Административного регламента, при установлении необходимости направляет запросы по каналам межведомственного взаимодействия, а в случае некомплектности, подготавливает проект уведомления об отказе в предоставлении муниципальной услуги с указанием причины отказа.

3.3.3. После рассмотрения заявления и приложенных к нему документов, в том числе полученных ответов на направленные межведомственные запросы, уполномоченный специалист осуществляет подготовку проекта уведомления о предоставлении муниципальной услуги, либо проекта уведомления об отказе в предоставлении муниципальной услуги и направляет с приложенными документами на согласование уполномоченным должностным лицам в соответствии с порядком делопроизводства.

После чего проект уведомления о предоставлении муниципальной услуги либо проект уведомления об отказе в предоставлении муниципальной услуги направляются на подпись главе Кашинского сельсовета.

3.3.4. Результатом выполнения административной процедуры является подготовка проекта уведомления о предоставлении муниципальной услуги, либо проекта уведомления об отказе в предоставлении муниципальной услуги с указанием мотивированных причин отказа. Срок выполнения данной административной процедуры не должен превышать пятнадцати дней.

Срок выполнения данной административной процедуры в случаях размещения объектов энергетики не должен превышать пяти дней.

3.4. Принятие решения о предоставлении или об отказе в предоставлении муниципальной услуги, информирование и выдача результата предоставления муниципальной услуги.

3.4.1. Основанием для начала административной процедуры по принятию решения о предоставлении (об отказе в предоставлении) муниципальной услуги является поступление главе Кашинского сельсовета подготовленных уполномоченным специалистом и согласованных уполномоченными должностными лицами проекта уведомления о предоставлении муниципальной услуги, и приложенных документов либо проекта уведомления об отказе в предоставлении муниципальной услуги с указанием мотивированных причин отказа.

3.4.2. Глава Кашинского сельсовета рассматривает представленные документы, подписывает: решение о предоставлении порубочного билета и (или) разрешения на пересадку деревьев и кустарников либо решения об отказе в предоставлении муниципальной услуги и направляет их уполномоченному специалисту. Максимальный срок выполнения действий данной административной процедуры не должен превышать 1 рабочего дня.

3.4.3. Информирование и выдача результата предоставления муниципальной услуги.

3.4.3.1. Уполномоченный специалист не позднее чем через три рабочих дня со дня принятия одного из указанных в пункте 2.4 Административного регламента решений выдает или направляет по адресу, указанному в заявлении, либо через Многофункциональный центр заявителю документ, подтверждающий принятие одного из указанных решений.

При этом заявителю сообщается о принятом решении и о возможности получения результата муниципальной услуги лично в течение одного рабочего дня, следующего за днем принятия решения.

3.4.3.2. При обращении заявителя через **Единый портал государственных и муниципальных услуг (функций)** уведомление о принятом решении и о необходимости явиться за получением результата (уведомление о статусе заявления) направляется заявителю в «Личный кабинет» заявителя на Едином портале государственных и муниципальных услуг (функций).

При наличии соответствующих настроек в «Личном кабинете» заявителя на Едином портале государственных и муниципальных услуг (функций) уведомление может быть также направлено на электронную почту заявителя.

3.4.3.3. При предоставлении муниципальной услуги через **Многофункциональный центр** администрация Кашинского сельсовета:

1) в срок, указанный в пункте 3.4.3.1 Административного регламента, направляет решение о предоставлении или об отказе в предоставлении муниципальной услуги в Многофункциональный центр, который сообщает о принятом решении заявителю и выдает соответствующий документ заявителю при его обращении в Многофункциональный центр (при отметке в заявлении о получении результата услуги в Многофункциональном центре);

2) в срок, указанный в пункте 3.4.3.1 Административного регламента, сообщает о принятом решении заявителю и выдает соответствующий документ заявителю при его личном обращении либо направляет по адресу, указанному в заявлении, а также направляет в Многофункциональный центр уведомление, в котором раскрывает суть решения, принятого по обращению, указывает дату принятия решения (при отметке в заявлении о получении услуги в администрации Кашинского сельсовета).

3.4.3.4. Заявителю передаются документы, подготовленные администрацией Кашинского сельсовета по результатам предоставления муниципальной услуги, а также документы, подлежащие возврату заявителю по завершению предоставления услуги (при наличии).

Выдача документов производится заявителю либо доверенному лицу заявителя при предъявлении документа, удостоверяющего личность, а также документа, подтверждающего полномочия по получению документов от имени заявителя (для доверенных лиц).

При выдаче документов заявитель дает расписку в получении документов, в которой указываются все документы, передаваемые заявителю, дата передачи документов.

3.4.4. Результатом выполнения административной процедуры является:

1) выдача (направление) порубочного билета и (или) разрешения на снос или пересадку зеленых насаждений;

2) выдача (направление) уведомления об отказе в предоставлении муниципальной услуги.

Максимальный срок выполнения данной административной процедуры не должен превышать четырех дней.

IV. Формы контроля за исполнением Административного регламента

4.1. Контроль за предоставлением муниципальной услуги осуществляется в форме текущего контроля за соблюдением и исполнением ответственными должностными лицами администрации Кашинского сельсовета положений Административного

регламента, плановых и внеплановых проверок полноты и качества предоставления муниципальной услуги.

4.2. Порядок осуществления текущего контроля за соблюдением и исполнением ответственными должностными лицами положений Административного регламента и иных нормативных правовых актов, устанавливающих требования к предоставлению муниципальной услуги, а также за принятием решений ответственными должностными лицами осуществляется главой администрации муниципального образования, руководителем органа местного самоуправления и начальником структурного подразделения органа местного самоуправления.

4.3. Порядок и периодичность проведения плановых и внеплановых проверок полноты и качества предоставления муниципальной услуги, в том числе порядок и формы контроля за полнотой и качеством ее предоставления, осуществляется соответственно на основании ежегодных планов работы и по конкретному обращению.

При ежегодной плановой проверке рассматриваются все вопросы, связанные с предоставлением муниципальной услуги (комплексные проверки) или отдельные вопросы (тематические проверки).

Для проведения проверки полноты и качества предоставления муниципальной услуги формируется комиссия, состав которой утверждается главой (заместителем главы) администрации Кашинского сельсовета.

Результаты деятельности комиссии оформляются в виде Акта проверки полноты и качества предоставления муниципальной услуги (далее – «Акт»), в котором отмечаются выявленные недостатки и предложения по их устранению. Акт подписывается членами комиссии.

4.4. Ответственность муниципальных служащих органа местного самоуправления Алтайского края и иных должностных лиц за решения и действия (бездействие), принимаемые (осуществляемые) в ходе предоставления муниципальной услуги.

По результатам проведенных проверок, в случае выявления нарушений прав заявителей, осуществляется привлечение виновных лиц к ответственности в соответствии с законодательством Российской Федерации.

Персональная ответственность должностных лиц администрации Кашинского сельсовета закрепляется в их должностных инструкциях в соответствии с требованиями законодательства Российской Федерации.

V. Досудебный (внесудебный) порядок обжалования решений и действий (бездействия) органа, предоставляющего муниципальную услугу, многофункционального центра³, организаций, привлекаемых уполномоченным многофункциональным центром в установленном законом порядке, а также их должностных лиц, муниципальных служащих, работников

5.1. Заявители имеют право на досудебное (внесудебное) обжалование решений и действий (бездействия) администрации Кашинского сельсовета, должностных лиц администрации Кашинского сельсовета либо муниципальных служащих при предоставлении ими муниципальной услуги, а также право на получение сведений и документов, необходимых для обоснования и рассмотрения жалобы.

Заявители имеют право на досудебное (внесудебное) обжалование решений и действий (бездействия) Многофункционального центра, работника Многофункционального центра при предоставлении ими муниципальной услуги в случаях, предусмотренных в пунктах 1, 3, 4, 6, 8 пункта 5.2 Административного регламента.

5.2. Заявитель может обратиться с жалобой, в том числе в следующих случаях:

³ На Многофункциональный центр не возложена функция по предоставлению муниципальной услуги в полном объеме в порядке, определенном частью 1.3 статьи 16 Федерального закона от 27.07.2010 № 210-ФЗ «Об организации предоставления государственных и муниципальных услуг»

- 1) нарушение срока регистрации запроса заявителя о предоставлении муниципальной услуги;
- 2) нарушение срока предоставления муниципальной услуги;
- 3) требование у заявителя документов или информации либо осуществления действий, представление или осуществление которых не предусмотрено нормативными правовыми актами Российской Федерации, нормативными правовыми актами Алтайского края и муниципальными правовыми актами для предоставления муниципальной услуги;
- 4) отказ в приеме документов, предоставление которых предусмотрено нормативными правовыми актами Российской Федерации, нормативными правовыми актами Алтайского края, муниципальными правовыми актами для предоставления муниципальной услуги;
- 5) отказ в предоставлении муниципальной услуги, если основания отказа не предусмотрены федеральными законами и принятыми в соответствии с ними иными нормативными правовыми актами Российской Федерации законами, иными нормативными правовыми актами Алтайского края и муниципальными правовыми актами;
- 6) затребование с заявителя при предоставлении муниципальной услуги платы, не предусмотренной нормативными правовыми актами Российской Федерации, нормативными правовыми актами Алтайского края, муниципальными правовыми актами;
- 7) отказ органа, предоставляющего муниципальную услугу, должностного лица органа, предоставляющего муниципальную услугу, в исправлении допущенных опечаток и ошибок в выданных в результате предоставления муниципальной услуги документах либо нарушение установленного срока таких исправлений;
- 8) нарушение срока или порядка выдачи документов по результатам предоставления муниципальной услуги;
- 9) приостановление предоставления муниципальной услуги, если основания приостановления не предусмотрены федеральными законами и принятыми в соответствии с ними иными нормативными правовыми актами Российской Федерации, законами, иными нормативными правовыми актами Алтайского края и муниципальными правовыми актами.
- 10) требование у заявителя при предоставлении муниципальной услуги документов или информации, отсутствие и (или) недостоверность которых не указывались при первоначальном отказе в приеме документов, необходимых для предоставления государственной или муниципальной услуги, либо в предоставлении государственной или муниципальной услуги, за исключением случаев, предусмотренных [пунктом 4 части 1 статьи 7](#) Федерального закона 27.07.2010 № 210-ФЗ «Об организации предоставления государственных и муниципальных услуг». В указанном случае досудебное (внесудебное) обжалование заявителем решений и действий (бездействия) Многофункционального центра, работника Многофункционального центра возможно в случае, если на Многофункциональный центр, решения и действия (бездействие) которого обжалуются, возложена функция по предоставлению соответствующих государственных или муниципальных услуг в полном объеме в порядке, определенном [частью 1.3 статьи 16](#) Федерального закона 27.07.2010 № 210-ФЗ «Об организации предоставления государственных и муниципальных услуг».

5.3. Общие требования к порядку подачи и рассмотрения жалобы.

5.3.1. Жалоба подается заявителем в письменной форме на бумажном носителе, ~~либо~~ в электронной форме в орган местного самоуправления, Многофункциональный центр либо в соответствующий орган государственной власти публично-правового образования, являющийся учредителем Многофункционального центра (далее – учредитель Многофункционального центра).

Жалоба на действия (бездействие) и решения руководителя органа местного самоуправления направляется главе Алейского района.

Жалоба на действия (бездействие) и решения должностного лица органа местного самоуправления, муниципального служащего органа местного самоуправления подается руководителю органа местного самоуправления.

Жалобы на решения и действия (бездействие) работника Многофункционального центра подаются руководителю этого Многофункционального центра. Жалобы на решения и действия (бездействие) Многофункционального центра подаются учредителю Многофункционального центра или должностному лицу, уполномоченному нормативным правовым актом Алтайского края.

5.3.2. Жалоба может быть направлена по почте, через Многофункциональный центр, официальный сайт администрации Кашинского сельсовета, Единый портал государственных и муниципальных услуг (функций) в информационно-телекоммуникационной сети «Интернет», портал федеральной государственной информационной системы, обеспечивающей процесс досудебного (внесудебного) обжалования решений и действий (бездействия), совершенных при предоставлении государственных и муниципальных услуг органами, предоставляющими государственные и муниципальные услуги, их должностными лицами, государственными и муниципальными служащими (далее – «портал досудебного обжалования»), а также может быть принята при личном приеме заявителя.

5.3.3. В электронном виде жалоба может быть подана заявителем посредством:

- а) официального сайта органа местного самоуправления в информационно-телекоммуникационной сети «Интернет»;
- б) Единого портала государственных и муниципальных услуг (функций);
- в) портала досудебного обжалования (do.gosuslugi.ru).

5.4. Прием жалоб в письменной форме осуществляется органом местного самоуправления, в месте предоставления муниципальной услуги (в месте, где заявитель подавал заявление на получение муниципальной услуги, нарушение порядка которой обжалуется, либо в месте, где заявителем получен результат указанной муниципальной услуги).

Время приема жалоб совпадает со временем предоставления муниципальной услуги.

5.5. В случае подачи жалобы при личном приеме заявитель представляет документ, удостоверяющий его личность в соответствии с законодательством Российской Федерации.

5.6. В случае если жалоба подается через представителя заявителя, также представляется документ, подтверждающий полномочия на осуществление действий от имени заявителя. В качестве документа, подтверждающего полномочия на осуществление действий от имени заявителя, может быть представлена:

доверенность, оформленная в соответствии с действующим законодательством Российской Федерации;

копия решения о назначении или об избрании либо приказа о назначении физического лица на должность, в соответствии с которым такое физическое лицо обладает правом действовать от имени заявителя без доверенности.

5.7. При подаче жалобы в электронном виде документ, указанный в пункте 5.6 Административного регламента, может быть представлен в форме электронного документа, подписанного электронной подписью, вид которой предусмотрен законодательством Российской Федерации, при этом документ, удостоверяющий личность заявителя, не требуется.

5.8. При подаче жалобы через Многофункциональный центр ее передача в орган местного самоуправления обеспечивается Многофункциональным центром в срок не позднее следующего рабочего дня со дня поступления жалобы.

5.9. Срок рассмотрения жалобы исчисляется со дня регистрации жалобы в органе местного самоуправления.

5.10. Жалоба должна содержать:

1) наименование органа, предоставляющего муниципальную услугу, должностного лица органа, предоставляющего муниципальную услугу, муниципального служащего, Многофункционального центра, его руководителя и (или) работника, решения и действия (бездействие) которых обжалуются;

2) фамилию, имя, отчество (при наличии), сведения о месте жительства заявителя - физического лица либо наименование, сведения о месте нахождения заявителя - юридического лица, а также номер (номера) контактного телефона, адрес (адреса) электронной почты (при наличии) и почтовый адрес, по которым должен быть направлен ответ заявителю;

3) сведения об обжалуемых решениях и действиях (бездействии) органа, предоставляющего муниципальную услугу, должностного лица органа, предоставляющего муниципальную услугу, либо муниципального служащего, Многофункционального центра, работника Многофункционального центра;

4) доводы, на основании которых заявитель не согласен с решением и действием (бездействием) органа, предоставляющего муниципальную услугу, должностного лица органа, предоставляющего муниципальную услугу, либо муниципального служащего, Многофункционального центра, работника Многофункционального центра. Заявителем могут быть представлены документы (при наличии), подтверждающие доводы заявителя, либо их копии.

5.11. Орган местного самоуправления обеспечивает:

оснащение мест приема жалоб;

информирование заявителей о порядке обжалования решений и действий (бездействия) органа местного самоуправления, их должностных лиц либо муниципальных служащих посредством размещения информации на стендах органа местного самоуправления, на официальном сайте органа местного самоуправления, на Едином портале государственных и муниципальных услуг (функций);

консультирование заявителей о порядке обжалования решений и действий (бездействия) органов, предоставляющих муниципальную услугу, их должностных лиц либо муниципальных служащих, в том числе по телефону, электронной почте, при личном приеме;

заключение соглашений о взаимодействии в части осуществления Многофункционального центра приема жалоб и выдачи заявителям результатов рассмотрения жалоб.

5.12. Орган местного самоуправления заключает с Многофункциональным центром соглашение о взаимодействии, в том числе в части осуществления Многофункциональным центром приема жалоб и выдачи заявителям результатов рассмотрения жалоб.

5.13. Жалоба, поступившая в орган местного самоуправления, Многофункциональный центр, учредителю Многофункционального центра подлежит рассмотрению в течение пятнадцати рабочих дней со дня ее регистрации, а в случае обжалования отказа администрации Кашинского сельсовета, должностного лица администрации Кашинского сельсовета в приеме документов у заявителя либо в исправлении допущенных опечаток и ошибок или в случае обжалования нарушения установленного срока таких исправлений – в течение пяти рабочих дней со дня ее регистрации.

5.14. По результатам рассмотрения жалобы глава администрации муниципального образования, руководитель органа местного самоуправления принимает одно из следующих решений:

1) удовлетворяет жалобу, в том числе в форме отмены принятого решения, исправления допущенных органом местного самоуправления опечаток и ошибок в выданных в результате предоставления муниципальной услуги документах, возврата заявителю денежных средств, взимание которых не предусмотрено нормативными правовыми актами Российской Федерации, нормативными правовыми актами Алтайского

края, муниципальными правовыми актами. В ответе заявителю дается информация о действиях, осуществляемых органом, предоставляющим муниципальную услугу, в целях незамедлительного устранения выявленных нарушений при оказании муниципальной услуги, а также приносятся извинения за доставленные неудобства и указывается информация о дальнейших действиях, которые необходимо совершить заявителю в целях получения муниципальной услуги;

2) отказывает в удовлетворении жалобы. В ответе заявителю даются аргументированные разъяснения о причинах принятого решения, а также информация о порядке обжалования принятого решения.

5.15. Ответ по результатам рассмотрения жалобы направляется заявителю не позднее дня, следующего за днем принятия решения, в письменной форме. В случае если жалоба была направлена способом, указанным в подпункте «в» пункта 5.3.3 Административного регламента, ответ заявителю направляется посредством системы досудебного обжалования.

5.15.1. В случае признания жалобы подлежащей удовлетворению в ответе заявителю, указанном в пункте 5.15 настоящего Административного регламента, дается информация о действиях, осуществляемых органом, предоставляющим муниципальную услугу, Многофункциональным центром либо организацией, предусмотренной частью 1.1 статьи 16 Федерального закона 27.07.2010 № 210-ФЗ «Об организации предоставления государственных и муниципальных услуг», в целях незамедлительного устранения выявленных нарушений при оказании государственной или муниципальной услуги, а также приносятся извинения за доставленные неудобства и указывается информация о дальнейших действиях, которые необходимо совершить заявителю в целях получения государственной или муниципальной услуги.

5.15.2. В случае признания жалобы не подлежащей удовлетворению в ответе заявителю, указанном в пункте 5.15 настоящего Административного регламента, даются аргументированные разъяснения о причинах принятого решения, а также информация о порядке обжалования принятого решения.

5.16. По желанию заявителя ответ по результатам рассмотрения жалобы может быть представлен не позднее дня, следующего за днем принятия решения, в форме электронного документа, подписанного электронной подписью уполномоченного на рассмотрение жалобы должностного лица органа местного самоуправления, вид которой установлен законодательством Российской Федерации.

5.17. Исчерпывающий перечень оснований не давать ответ заявителю, не направлять ответ по существу:

отсутствие фамилии или почтового адреса заявителя (за исключением случая, когда жалоба направляется на адрес электронной почты или посредством портала досудебного обжалования);

содержание в жалобе нецензурных либо оскорбительных выражений, угрозы жизни, здоровью и имуществу должностного лица, а также членов его семьи. В указанном случае заявителю, направившему жалобу, сообщается о недопустимости злоупотребления правом;

текст письменной жалобы не поддается прочтению. В указанном случае в течение семи дней со дня регистрации жалобы заявителю сообщается о невозможности рассмотреть жалобу по существу, если его фамилия и почтовый адрес поддаются прочтению;

в письменной жалобе заявителя содержится вопрос, на который ему неоднократно давались письменные ответы по существу в связи с ранее направляемыми жалобами, и при этом заявителем не приводятся новые доводы или обстоятельства. В указанном случае орган местного самоуправления вправе принять решение о безосновательности очередной жалобы и прекращении переписки с заявителем по данному вопросу при условии, что указанная жалоба и ранее направляемые жалобы направлялись в орган местного

самоуправления или одному и тому же должностному лицу. О данном решении уведомляется заявитель, направивший жалобу;

ответ по существу поставленного в жалобе вопроса не может быть дан без разглашения сведений, составляющих государственную или иную охраняемую федеральным законом тайну. В указанном случае заявителю, направившему жалобу, сообщается о невозможности дать ответ по существу поставленного в ней вопроса в связи с недопустимостью разглашения данных сведений;

текст письменного обращения не позволяет определить суть предложения, заявления или жалобы. О данном решении заявитель, направивший жалобу, уведомляется в течение семи дней со дня регистрации обращения.

5.18. При удовлетворении жалобы орган местного самоуправления принимает исчерпывающие меры по устранению выявленных нарушений, в том числе по выдаче Заявителю результата муниципальной услуги, не позднее 5 рабочих дней со дня принятия решения, если иное не установлено законодательством Российской Федерации.

5.19. В случае установления в ходе или по результатам рассмотрения жалобы признаков состава административного правонарушения или преступления должностное лицо, работник, наделенные полномочиями по рассмотрению жалоб, незамедлительно направляют имеющиеся материалы в органы прокуратуры.

Приложение 1
к Административному регламенту
предоставления муниципальной
услуги «Предоставление
порубочного билета и (или)
разрешения на пересадку деревьев
и кустарников»

Информация
об Администрации Кашинского сельсовета, предоставляющем
муниципальную услугу

Наименование органа местного самоуправления, предоставляющего муниципальную услугу	Администрация Кашинского сельсовета Алейского района Алтайского края
Руководитель органа местного самоуправления, предоставляющего муниципальную услугу	Глава сельсовета Попов Александр Сергеевич
Наименование структурного подразделения, осуществляющего рассмотрение заявления	Администрация Кашинского сельсовета Алейского района Алтайского края
Руководитель структурного подразделения, осуществляющего рассмотрение заявления	Глава сельсовета Попов Александр Сергеевич
Место нахождения и почтовый адрес	658121, Алтайский край, Алейский район, с.Кашино, ул. Октябрьская, 53
График работы (приема заявителей)	Пн.- Чт. 8.00-17.00 Пт. 8.00-17.00 Обед 12.00-14.00 Сб., Вс. выходной
Телефон, адрес электронной почты	8-38553-32-3-82 e-mail kashcino2013@yandex.ru
Адрес официального сайта органа местного самоуправления, предоставляющего муниципальную услугу (в случае отсутствия – адрес официального сайта муниципального образования)	www.aladm.ru

Единый портал государственных и муниципальных услуг (функций) –
www.gosuslugi.ru;

Приложение 2
к Административному регламенту
предоставления муниципальной
услуги «Предоставление
порубочного билета и (или)
разрешения на пересадку деревьев
и кустарников»

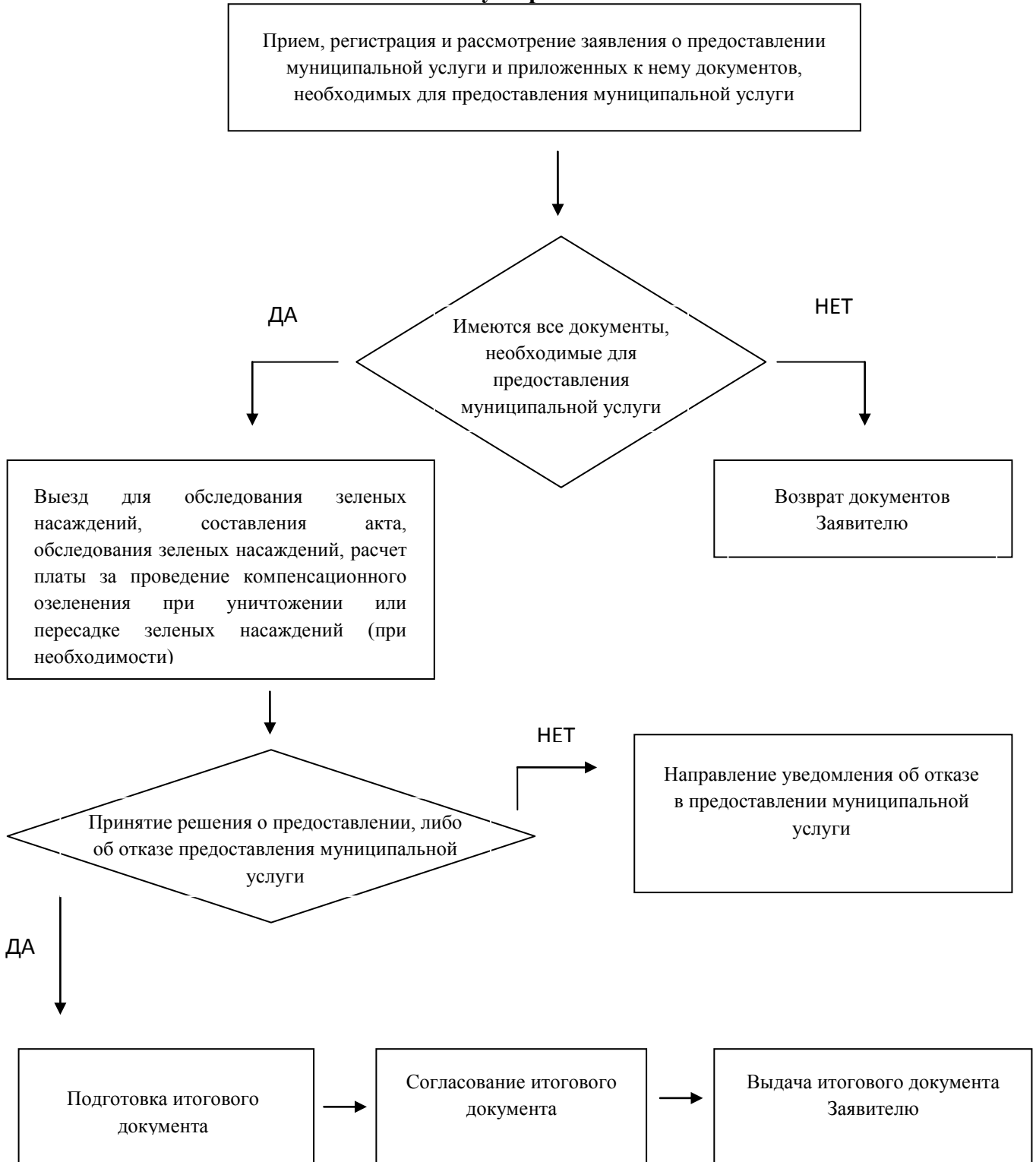
Сведения о многофункциональных центрах
предоставления государственных и муниципальных услуг⁴

Место нахождения и почтовый адрес	658130, ул.Партизанская, 93а, г. Алейск
График работы	Пн: 8.00 - 20.00 Вт: 8.00 - 18.00 Ср: 8.00 - 18.00 Чт: 8.00 - 18.00 Пт: 8.00 - 18.00 Сб: 8.00 - 17.00 Вс: выходные дни
Единый телефонный центр обслуживания	8-800-775-00-25
Телефон центра телефонного обслуживания	+7 (3852) 200-550
Интернет – сайт МФЦ	http://mfc22.ru/
Адрес электронной почты	01@mfc22.ru

⁴ Органом местного самоуправления указываются сведения о тех многофункциональных центрах предоставления государственных и муниципальных услуг, с которыми заключено соглашение о предоставлении муниципальной услуги

Приложение 3
к Административному регламенту
предоставления муниципальной
услуги «Предоставление
порубочного билета и (или)
разрешения на пересадку деревьев
и кустарников»

**Блок-схема последовательности административных процедур
при предоставлении муниципальной услуги
«Предоставление порубочного билета и (или) разрешения на пересадку деревьев и
кустарников»**



Приложение 4
к Административному регламенту
предоставления муниципальной
услуги «Предоставление
побочного билета и (или)
разрешения на пересадку деревьев
и кустарников»

Контактные данные для подачи жалоб в связи с предоставлением
муниципальной услуги

Администрация муниципального образования	658121, Алтайский край, Алейский район, с.Кашино, ул. Октябрьская, 53
Орган местного самоуправления	658121, Алтайский край, Алейский район, с.Кашино, ул. Октябрьская, 53

Приложение 5
к Административному регламенту
предоставления муниципальной
услуги «Предоставление
порубочного билета и (или)
разрешения на пересадку деревьев
и кустарников»

Главе администрации _____

от _____

адрес проживания (место нахождения):

паспорт: серия _____ № _____

когда и кем выдан _____

реквизиты юридического лица

телефон: _____

адрес электронной почты: _____

**Заявление
о выдаче порубочного билета и (или) разрешения на пересадку деревьев
и кустарников»**

Прошу выдать порубочный билет и (или) разрешение на снос (или пересадку) зеленых насаждений (с указанием количества и видов зеленых насаждений) _____, расположенных по адресу: _____, предполагаемые сроки выполнения работ по сносу или пересадке зеленых насаждений _____, предполагаемое место пересадки зеленых насаждений (в случае пересадки) _____, по следующим основаниям _____.

Результат предоставления услуги выдать:
в органе местного самоуправления _____
в Многофункциональном центре (МФЦ) _____
направить почтой по указанному в заявлении по адресу _____

Выражаю согласие на обработку персональных данных в порядке, установленном Федеральным законом от 27.07.2006 № 152-ФЗ «О персональных данных»

(подпись)

« _____ » _____

(Подпись)

(Ф.И.О.)

Расписка
 в получении заявления и прилагаемых к нему документов о выдаче разрешения на снос
 (или пересадку) зеленых насаждений
 « ____ » _____ 20__ г. вход. № _____

№ п/п	Наименование документа, дата, номер	Количество экземпляров	Наличие копии документа

Документы согласно перечню принял (а):

Фамилия, имя, отчество (последнее - при наличии) и подпись должностного лица

Расписку получил (а):

Фамилия, имя, отчество (последнее - при наличии) и подпись заявителя