

АДМИНИСТРАЦИЯ КРАСНОПАРТИЗАНСКОГО СЕЛЬСОВЕТА  
АЛЕЙСКОГО РАЙОНА АЛТАЙСКОГО КРАЯ

ПОСТАНОВЛЕНИЕ

04.03.2016

№ 7

п. Бориха

Об утверждении административного регламента по предоставлению муниципальной услуги «Предоставление разрешения на осуществление земляных работ на территории муниципального образования Краснопартизанский сельсовет»

В соответствии с Федеральным законом от 6 октября 2003 года № 131-ФЗ «Об общих принципах организации местного самоуправления в Российской Федерации», Федеральным законом от 27 июля 2010 года № 210-ФЗ «Об организации предоставления государственных и муниципальных услуг», Администрация Краснопартизанского сельсовета ПОСТАНОВЛЯЕТ:

1. Утвердить административный регламент по предоставлению муниципальной услуги «Предоставление разрешения на осуществление земляных работ на территории муниципального образования Краснопартизанский сельсовет» согласно приложению.
2. Постановление обнародовать в установленном порядке.
5. Постановление вступает в силу со дня его подписания.

Глава Администрации сельсовета

А.В. Дзюбенко

**АДМИНИСТРАТИВНЫЙ РЕГЛАМЕНТ  
ПО ПРЕДОСТАВЛЕНИЮ МУНИЦИПАЛЬНОЙ УСЛУГИ  
«ПРЕДОСТАВЛЕНИЕ РАЗРЕШЕНИЯ НА ОСУЩЕСТВЛЕНИЕ  
ЗЕМЛЯНЫХ РАБОТ НА ТЕРРИТОРИИ МУНИЦИПАЛЬНОГО  
ОБРАЗОВАНИЯ КРАСНОПАРТИЗАНСКИЙ СЕЛЬСОВЕТ»**

**I. Общие положения**

Предмет административного регламента

1.1. Административный регламент предоставления муниципальной услуги (далее – Административный регламент) по предоставлению муниципальной услуги «Предоставление разрешения на осуществление земляных работ на территории муниципального образования Краснопартизанский сельсовет» (далее - муниципальная услуга) определяет сроки предоставления муниципальной услуги, а также состав, последовательность действий (административных процедур), сроки их выполнения, требования к порядку их выполнения, порядок и формы контроля за предоставлением муниципальной услуги, порядок обжалования заявителями решений и действий (бездействия) органа, предоставляющего муниципальную услугу, а также его должностных лиц, муниципальных служащих.

Описание заявителей

1.2. Заявителями на предоставление муниципальной услуги (далее – заявитель, заявители) являются физические и юридические лица, заинтересованные в получении разрешения на осуществление земляных работ.

1.2.1. От имени заявителя за предоставлением муниципальной услуги вправе обратиться представитель заявителя, действующий в силу полномочий, основанных на оформленной в установленном законодательством Российской Федерации порядке доверенности, на указании федерального закона либо на акте уполномоченного на то государственного органа или органа местного самоуправления (далее – представитель заявителя).

Требования к порядку информирования о предоставлении  
муниципальной услуги

1.3. Информация, предоставляемая заинтересованным лицам о муниципальной услуге, является открытой и общедоступной. Сведения о местах нахождения и графике работы Администрации Краснопартизанского сельсовета Алейского района Алтайского края а также многофункционального центра предоставления государственных и муниципальных услуг (далее – МФЦ), представлены в приложении № 1 к Административному регламенту.

1.4. Сведения о местах нахождения и графиках работы, контактных телефонах, адресах электронной почте Администрации Краснопартизанского сельсовета, а также МФЦ, размещаются на информационных стендах Администрации сельсовета.

1.5. Порядок получения информации заявителями по вопросам предоставления муниципальной услуги и услуг, которые являются необходимыми и обязательными для предоставления муниципальной услуги, сведений о ходе предоставления указанных услуг.

1.5.1. Информирование по вопросам предоставления муниципальной услуги осуществляется следующими способами:

индивидуальное устное информирование по телефону;

индивидуальное информирование в письменной форме, в том числе в форме электронного документа;

публичное письменное информирование.

Информирование по вопросам предоставления муниципальной услуги способами, предусмотренными абзацами вторым - четвертым части первой настоящего пункта, осуществляется с учетом требований, установленных Федеральным законом «О порядке рассмотрения обращений граждан Российской Федерации».

1.5.2. Для получения информации и консультаций по процедуре предоставления муниципальной услуги заявитель вправе обратиться непосредственно в Администрацию сельсовета.

Время ожидания заинтересованных лиц при индивидуальном устном информировании не может превышать 15 минут.

При ответах на личные обращения специалист Администрации подробно и в вежливой (корректной) форме информируют обратившихся по вопросам:

местонахождения и графика работы Администрации сельсовета предоставляющего муниципальную услугу, местонахождения и графиков работы иных органов, обращение в которые необходимо для получения муниципальной услуги;

перечня документов, необходимых для получения муниципальной услуги;

времени приема и выдачи документов;

срока предоставления муниципальной услуги;

порядка обжалования решений, действий (бездействия), принимаемых и осуществляемых в ходе предоставления муниципальной услуги.

1.5.3. Для получения информации по вопросам предоставления муниципальной услуги заявители могут обратиться к специалисту Администрации сельсовета по телефону в соответствии с графиком приема заявителей.

При ответах на телефонные обращения специалистом Администрации сельсовета подробно и в вежливой (корректной) форме информируют обратившихся по вопросам, предусмотренных подпунктом 1.5.2 административного регламента.

1.5.4. Для получения информации по вопросам предоставления муниципальной услуги заявители могут обратиться в Администрацию Краснопартизанского сельсовета письменно посредством почтовой

связи, электронной почты либо подав письменное обращение непосредственно в Администрацию сельсовета.

Письменные (электронные) обращения заявителей подлежат обязательной регистрации в течение 1 рабочего дня с момента поступления.

В письменном обращении указываются:

фамилия, имя, отчество (последнее - при наличии) (в случае обращения физического лица);

полное наименование заявителя (в случае обращения от имени юридического лица);

наименование органа, в который направляется письменное обращение, либо фамилия, имя, отчество соответствующего должностного лица, либо должность соответствующего лица;

почтовый адрес, по которому должны быть направлены ответ, уведомление о переадресации обращения;

предмет обращения;

личная подпись заявителя (в случае обращения физического лица);

подпись руководителя юридического лица либо уполномоченного представителя юридического лица (в случае обращения от имени юридического лица);

дата составления обращения.

В подтверждение своих доводов заявитель по своей инициативе прилагает к письменному обращению документы и материалы либо их копии.

Для работы с обращениями, поступившими по электронной почте, специалист Администрации сельсовета, не менее одного раза в день проверяет наличие обращений. При получении обращения специалист, направляет на электронный адрес заявителя уведомление о получении обращения.

Обращение, поступившее в Администрацию сельсовета в форме электронного документа, должно содержать следующую информацию:

фамилию, имя, отчество (последнее - при наличии) (в случае обращения физического лица);

полное наименование заявителя (в случае обращения от имени юридического лица);

адрес электронной почты, если ответ должен быть направлен в форме электронного документа;

почтовый адрес, если ответ должен быть направлен в письменной форме;

предмет обращения.

Заявитель вправе приложить к такому обращению необходимые документы и материалы в электронной форме либо направить указанные документы и материалы или их копии в письменной форме.

Рассмотрение письменного (электронного) обращения осуществляется в течение 30 календарных дней со дня регистрации обращения.

Ответ на обращение дается в простой, четкой и понятной форме с указанием должности, фамилии, имени и отчества, номера телефона исполнителя, подписывается главой Администрации сельсовета.

Ответ на обращение, поступившее в Администрацию сельсовета в форме электронного документа, направляется в форме электронного документа по адресу электронной почты, указанному в обращении, или в письменной форме по почтовому адресу, указанному в обращении.

1.5.5. Информирование заявителей по предоставлению муниципальной услуги осуществляется на безвозмездной основе.

1.5.6. Со дня представления заявления и документов для предоставления муниципальной услуги заявитель имеет право на получение сведений о ходе предоставления муниципальной услуги по телефону, электронной почте, а также посредством Единого и регионального порталов - в случае подачи заявления через указанные порталы.

1.6. Информирование по вопросам предоставления муниципальной услуги осуществляется путем размещения на информационных стендах, расположенных в здании Администрации сельсовета, посредством Единого и регионального порталов следующей информации:

выдержек из нормативных правовых актов, регулирующих деятельность по предоставлению муниципальной услуги;

текста Административного регламента;

перечня документов, необходимых для предоставления муниципальной услуги, подлежащих представлению заявителем, а также требований, предъявляемых к этим документам;

перечня оснований для отказа в предоставлении муниципальной услуги;

графика приема заявителей;

образцов документов;

Информация о месте нахождения и графике работы МФЦ, через которое могут быть поданы (получены) документы в рамках предоставления муниципальной услуги, подана жалоба на решение, действия (бездействие) и решений, принятых (осуществляемых) в ходе предоставления муниципальной услуги, размещается на информационных стендах, расположенных в здании по адресу расположения Администрации Краснопартизанского сельсовета, МФЦ Алейского района

## II. Стандарт предоставления муниципальной услуги

2.1. Наименование муниципальной услуги: «Предоставление разрешения на осуществление земляных работ на территории муниципального образования Краснопартизанский сельсовет».

Наименование органа местного самоуправления,  
предоставляющего муниципальную услугу

2.2. Муниципальная услуга предоставляется органом местного самоуправления — Администрацией Краснопартизанского сельсовета Алейского района Алтайского края.

Прием заявления и приложенных к нему документов на предоставление муниципальной услуги выдача документов,

являющихся результатом предоставления муниципальной услуги, могут осуществляться через МФЦ, в порядке, предусмотренном Соглашением о взаимодействии между МФЦ и органом местного самоуправления.

2.3. Результатом предоставления муниципальной услуги является:  
выдача (направление) заявителю разрешения на осуществление земляных работ на территории муниципального образования Краснопартизанский сельсовет;

выдача (направление) заявителю решения о мотивированном отказе в предоставлении разрешения на осуществление земляных работ на территории муниципального образования Краснопартизанский сельсовет.

Срок предоставления муниципальной услуги

2.4. Разрешение на производство земляных работ на территории муниципального образования Краснопартизанский сельсовет или решения о мотивированном отказе в предоставлении разрешения на производство земляных работ на территории муниципального образования Краснопартизанский сельсовет выдается заявителю, не позднее чем 10 рабочих дней со дня подачи заявления, в соответствии с указанным заявителем при подаче заявления на предоставление муниципальной услуги способом получения результата:

направляется почтой по адресу, указанному в заявлении;

направляется для выдачи заявителю в МФЦ, порядке и сроки, предусмотренные Соглашением о взаимодействии.

Решение о мотивированном отказе в предоставлении разрешения на осуществления земляных работ может быть обжаловано заявителем в судебном порядке.

Внесение исправлений допущенных опечаток и (или) ошибок в выданных в результате предоставления муниципальной услуги документах осуществляется в срок не более 2 рабочих дней со дня соответствующего обращения заявителя.

Перечень нормативных правовых актов, регулирующих отношения, возникающие в связи с предоставлением муниципальной услуги

2.5. Предоставление муниципальной услуги осуществляется в соответствии с положениями, установленными следующими правовыми актами:

Федеральным законом от 6 октября 2003 года № 131-ФЗ «Об общих принципах организации местного самоуправления в Российской Федерации» («Российская газета», № 202, 8 октября 2003 года);

Федеральным законом от 27 июля 2010 года № 210-ФЗ «Об организации предоставления государственных и муниципальных услуг» («Российская газета», 30 июля 2010 года, № 168);

Федеральным законом от 2 мая 2006 года № 59-ФЗ «О порядке рассмотрения обращений граждан Российской Федерации» («Российская газета», № 95, 5 мая 2006 года);

Федеральным законом от 29 декабря 2004 года № 190-ФЗ «Градостроительный кодекс Российской Федерации» («Российская газета», №290, 30 декабря 2004 года);

Федеральным законом от 29 декабря 2004 года № 191-ФЗ «О введении в действие Градостроительного кодекса Российской Федерации» («Российская газета», №290, 30 декабря 2004 года);

Федеральным законом от 25 октября 2001 года № 136-ФЗ «Земельный кодекс Российской Федерации» («Российская газета», №211-212, 30 октября 2004 года);

Федеральным законом от 29 декабря 2004 года № 137-ФЗ «О введении в действие Земельного кодекса Российской Федерации» («Российская газета», №211-212, 30 октября 2004 года);

Федеральным законом от 27 июля 2006 года № 152-ФЗ «О персональных данных» («Российская газета», № 165, 29 июля 2006 года);

Федеральным законом от 06 апреля 2011 года № 63-ФЗ «Об электронной подписи» («Российская газета», №75, 08 апреля 2011 года);

Постановлением Правительства Российской Федерации от 25 июня 2012 года № 634 «О видах электронной подписи, использование которых допускается при обращении за получением государственных и муниципальных услуг» («Российская газета», № 148, 02 июля 2012 года);

Уставом муниципального образования Краснопартизанский сельсовет Алейского района Алтайского края.

Исчерпывающий перечень документов, необходимых в соответствии с нормативными правовыми актами для предоставления муниципальной услуги и услуг, которые являются необходимыми и обязательными для предоставления муниципальной услуги, подлежащих представлению заявителем

2.6. Для получения муниципальной услуги заявители представляют:

а) заявление, согласно приложению № 2 (для физических лиц) и приложению № 3 (для юридических лиц) Административного регламента;

б) документ, удостоверяющий личность заявителя или представителя заявителя, в случае, если за предоставлением муниципальной услуги обращается представитель заявителя;

в) документ, подтверждающий полномочия представителя заявителя, в случае, если за предоставлением муниципальной услуги обращается представитель заявителя;

г) копия приказа о назначении лица ответственного за производство земляных работ;

д) график производства работ с указанием точного периода производства земляных работ;

е) гарантийное письмо производителя работ о восстановлении поврежденного участка дороги либо грунтового покрытия, рекультивации поврежденного земельного участка и восстановлению

элементов благоустройства после завершения земляных работ своими силами либо с привлечением подрядных организаций с указанием сроков производства работ;

ж) копии заключенных договоров с подрядными организациями на выполнение работ по восстановлению поврежденного участка дороги либо грунтового покрытия, рекультивации поврежденного земельного участка и восстановлению поврежденных элементов благоустройства (в случае, если такие работы будут проводиться с привлечением подрядных организаций);

з) документы, указанные в п. 2.12 Административного регламента.

2.6.1. Документы не должны содержать подчистки либо приписки, зачеркнутые слова или другие исправления.

2.6.2. Документы, указанные в пункте 2.6. Административного регламента, могут быть представлены заявителем непосредственно в Администрацию сельсовета, направлены в электронной форме через Единый и региональный порталы, а также могут направляться по почте. В случаях, предусмотренных законодательством, копии документов, должны быть нотариально заверены.

2.6.3. При направлении заявления и прилагаемых к нему документов в форме электронных документов посредством Единого и регионального порталов указанные заявление и документы заверяются электронной подписью в соответствии с Постановлением Правительства Российской Федерации от 25 июня 2012 года № 634 «О видах электронной подписи, использование которых допускается при обращении за получением государственных и муниципальных услуг». Заявление в электронном виде должно быть заполнено согласно представленной на Едином и региональном порталах форме.

Днем обращения за предоставлением муниципальной услуги считается дата получения документов.

#### Особенности взаимодействия с заявителем при предоставлении муниципальной услуги

2.8. Запрещается требовать от заявителя:

представления документов и информации или осуществления действий, представление или осуществление которых не предусмотрено нормативными правовыми актами, регулирующими отношения, возникающие в связи с предоставлением государственных и муниципальных услуг;

представления документов и информации, в том числе подтверждающих внесение заявителем платы за предоставление государственных и муниципальных услуг, которые находятся в распоряжении органов, предоставляющих государственные услуги, органов, предоставляющих муниципальные услуги, иных государственных органов, органов местного самоуправления либо подведомственных государственным органам или органам местного самоуправления организаций, участвующих в предоставлении предусмотренных частью 1 статьи 1 Федерального закона № 210-ФЗ государственных и муниципальных услуг, в соответствии с нормативными правовыми актами Российской Федерации,



нормативными правовыми актами субъектов Российской Федерации, муниципальными правовыми актами, за исключением документов, включенных в определенной частью 6 статьи 1 Федерального закона № 210-ФЗ перечень документов. Заявитель вправе представить указанные документы и информацию в органы, предоставляющие государственные услуги, и органы, предоставляющие муниципальные услуги, по собственной инициативе.

Исчерпывающий перечень оснований для отказа в приеме документов, необходимых для предоставления муниципальной услуги

2.9. Основанием для отказа в приеме документов, необходимых для предоставления муниципальной услуги, является:

обращение за предоставлением муниципальной услуги лиц, не соответствующих статусу заявителей, определенному пунктом 1.2 Административного регламента;

отсутствие у заявителя документов, предусмотренных пунктом 2.6 Административного регламента;

представленные документы имеют подчистки либо приписки, зачеркнутые слова и иные не оговоренные в них исправления, исполнены карандашом, а также серьезно повреждены, когда невозможно однозначно истолковать их содержание;

тексты документов написаны неразборчиво.

После устранения оснований для отказа в приеме документов, необходимых для предоставления муниципальной услуги, заявитель вправе повторно обратиться за получением муниципальной услуги.

Исчерпывающий перечень оснований для приостановления или отказа в предоставлении муниципальной услуги

2.10. Основания для приостановления предоставления муниципальной услуги законодательством Российской Федерации не предусмотрено.

2.11. Основания для отказа в предоставлении муниципальной услуги:

не предоставление документов, указанных в п. 2.12. настоящего Административного регламента.

Перечень услуг, которые являются необходимыми и обязательными для предоставления муниципальной услуги, в том числе сведения о документе (документах), выдаваемом (выдаваемых) организациями, участвующими в предоставлении муниципальной услуги

2.12. изготовление проектной документации с графическими материалами масштабом 1:500;

- изготовление проекта и графика производства земляных работ;

- разработка схемы организации движения транспортных средств и пешеходов на период проведения работ на проезжей части с расстановкой дорожных знаков и указателей с указанием мест разрывов согласованную с ГИБДД МО МВД России «Алейский»

2.13. Муниципальная услуга предоставляется бесплатно.

2.14. Методики расчета и размеры платы за оказание необходимых услуг, предусмотренных п. 2.12 настоящего Административного регламента, устанавливаются предоставляющими их организациями самостоятельно в соответствии с требованиями законодательства Российской Федерации.

2.15. Максимальный срок ожидания в очереди при подаче документов для предоставления муниципальной услуги и при получении результата предоставления муниципальной услуги не превышает 15 минут.

Срок и порядок регистрации запроса заявителя о предоставлении муниципальной услуги

2.16. Заявление о предоставлении муниципальной услуги регистрируется в течение одного рабочего дня с момента поступления в Администрацию сельсовета.

Информация о поступлении заявления заносится в журнал регистрации заявлений (электронную базу данных), и включает в себя сведения о дате, регистрационном номере, Ф.И.О. заявителя. На заявлении проставляется штамп, в котором указывается входящий номер и дата регистрации.

Прошедшее регистрацию заявление в тот же день передается специалисту.

2.17. Непосредственно в здании Администрации сельсовета, размещается схема кабинетов, а также график работы специалистов.

Для ожидания приема заявителям отводится специальное место, оборудованное стульями, столами (стойками) для возможности оформления документов, информационными стендами.

Каждое рабочее место специалиста оборудуется персональным компьютером с возможностью доступа к необходимым информационным базам данных, а также офисной мебелью.

Места предоставления муниципальной услуги должны соответствовать санитарным нормам и правилам, пожарной безопасности и иным требованиям безопасности.

На стенде размещается следующая информация:

полное наименование и месторасположение Администрации сельсовета, телефоны, график работы, фамилии, имена, отчества специалистов;

основные положения законодательства, касающиеся порядка предоставления муниципальной услуги;

перечень и формы документов, необходимых для предоставления муниципальной услуги;

перечень оснований для отказа в предоставлении муниципальной услуги;

порядок обжалования действий (бездействия) должностных лиц Администрации сельсовета;

МФЦ (с указанием контактной информации), через которое может быть подано заявление.

2.18. Показателями доступности предоставления муниципальной услуги являются:

наличие полной и понятной информации о месте, порядке и сроках предоставления муниципальной услуги на информационных стендах Администрации сельсовета, в информационно-телекоммуникационных сетях общего пользования (в том числе в сети «Интернет»), средствах массовой информации, информационных материалах, размещенных в местах предоставления муниципальной услуги;

наличие возможности получения муниципальной услуги в электронном виде и через МФЦ;

оказание инвалидам должностными лицами необходимой помощи, связанной с разъяснением в доступной для них форме порядка предоставления муниципальной услуги, оформлением необходимых для предоставления муниципальной услуги документов;

2.19. Качество предоставления муниципальной услуги характеризуется отсутствием:

превышения максимально допустимого времени ожидания в очереди (15 минут) при приеме документов от заявителей и выдаче результата муниципальной услуги;

жалоб на решения и действия (бездействия) Администрации сельсовета, предоставляющего муниципальную услугу, а также его должностных лиц;

жалоб на некорректное, невнимательное отношение должностных лиц, Администрации сельсовета к заявителям;

нарушений сроков предоставления муниципальной услуги и выполнения административных процедур.

2.20. При предоставлении муниципальной услуги в электронной форме для заявителей обеспечивается:

возможность получения информации о предоставляемой муниципальной услуге в сети Интернет, в том числе на официальном сайте Администрации муниципального района, на Едином и региональном порталах;

возможность получения и копирования формы заявления, необходимой для получения муниципальной услуги в электронной форме в сети Интернет, в том числе на официальном сайте Администрации муниципального района, на Едином и региональном порталах;

возможность направления заявления в электронной форме с использованием Единого и регионального порталов, через «Личный кабинет пользователя»;

возможность осуществления с использованием Единого и регионального порталов мониторинга хода предоставления муниципальной услуги через «Личный кабинет пользователя».

В случае обращения заявителя через Единый портал по желанию заявителя обеспечивается возможность информирования о ходе предоставления услуги и направление сведений о принятом

Администрацией сельсовета решении о предоставлении (отказе в предоставлении) муниципальной услуги по указанному в обращении адресу электронной почты или в форме простого почтового отправления.

2.21. В случае обращения заявителя в МФЦ, документы на предоставление муниципальной услуги направляются Администрацию сельсовета в порядке, предусмотренном Соглашением о взаимодействии.

### III. Состав, последовательность и сроки выполнения административных процедур, требования к порядку их выполнения

3.1. Предоставление муниципальной услуги включает в себя следующие административные процедуры:

прием, регистрация заявления и документов;

рассмотрение заявления и представленных документов и принятие решения по подготовке результата предоставления муниципальной услуги;

выдача (направление) заявителю результата предоставления муниципальной услуги или отказа в предоставлении муниципальной услуги.

Последовательность административных процедур при предоставлении муниципальной услуги указана в блок-схеме в приложении № 6 Административного регламента.

#### Прием, регистрация заявления и документов

3.2. Основанием для начала административной процедуры является поступление в Администрацию сельсовета заявление с приложением документов, предусмотренных пунктом 2.6. Административного регламента, одним из следующих способов:

посредством личного обращения заявителя (представителя заявителя) в Администрацию сельсовета;

посредством личного обращения заявителя (представителя заявителя) в МФЦ;

посредством почтового отправления;

посредством направления в электронном виде через Единый и региональный порталы.

Заявление и прилагаемые к нему документы подлежат регистрации в течение 1 рабочего дня с момента их поступления в Администрацию сельсовета специалистом, ответственным за прием и регистрацию документов.

Специалист, ответственный за прием и регистрацию документов, несет персональную ответственность за правильность выполнения процедуры по приему документов с учетом их конфиденциальности.

Специалист, ответственный за прием и регистрацию документов, устанавливает наличие оснований для отказа в приеме документов, указанных в пункте 2.9. Административного регламента.

При наличии вышеуказанных оснований специалист, ответственный за прием и регистрацию документов, выдает

(направляет) заявителю уведомление об отказе в приеме документов (приложение № 4 Административного регламента).

В случае отсутствия указанных оснований специалист, ответственный за прием и регистрацию документов, регистрирует заявление и выдает (направляет) заявителю расписку в получении документов с указанием их перечня и даты получения (приложение № 5 Административного регламента).

Если заявление и документы, указанные в пункте 2.6 Административного регламента, представляются заявителем (представителем заявителя) в Администрацию сельсовета лично, специалист, ответственный за прием и регистрацию документов выдает заявителю (представителю заявителя) расписку в получении документов с указанием их перечня и даты получения. Расписка выдается заявителю (представителю заявителя) в день поступления в Администрацию сельсовета таких документов.

В случае если заявление и документы, указанные в пункте 2.6 Административного регламента, представлены в Администрацию сельсовета посредством почтового отправления или представлены заявителем (представителем заявителя) лично через МФЦ, расписка направляется Администрацией сельсовета по указанному в заявлении почтовому адресу в течение рабочего дня, следующего за днем поступления в Администрацию сельсовета документов.

В случае если заявитель при подаче заявления указал в качестве способа получения результата МФЦ, уведомление о приеме (отказе в приеме) документов передаётся в МФЦ в срок, предусмотренный Соглашением о взаимодействии, но не позднее рабочего дня, следующего за днем поступления в Администрацию сельсовета документов.

Получение заявления и документов, указанных в пункте 2.6 Административного регламента, представленных в форме электронных документов, подтверждается путем направления заявителю (представителю заявителя) сообщения о получении заявления и документов с указанием входящего регистрационного номера заявления, даты получения уполномоченным органом заявления и документов, а также перечень наименований файлов, представленных в форме электронных документов, с указанием их объема. Сообщение направляется по указанному в заявлении адресу электронной почты или в личный кабинет заявителя (представителя заявителя) на Едином и региональном порталах в случае представления заявления и документов через Единый и региональный порталы. Сообщение направляется не позднее рабочего дня, следующего за днем поступления заявления в Администрацию сельсовета.

Результатом административной процедуры является регистрация поступивших заявления и документов и выдача (направление) заявителю расписки в получении документов, либо выдача (направление) заявителю уведомления об отказе в приеме документов.

Способ фиксации результата административной процедуры:

присвоение специалистом, ответственным за прием и регистрацию документов, регистрационного номера принятому заявлению.

присвоение специалистом, ответственным за прием и регистрацию документов, в журнале регистрации исходящих документов исходящего номера уведомлению об отказе в приеме документов.

Максимальный срок выполнения административной процедуры составляет 1 рабочий день.

Рассмотрение заявления и представленных документов и принятие решения по подготовке результата предоставления муниципальной услуги

3.3. Основанием для начала административной процедуры является формирование полного пакета документов, необходимого для предоставления муниципальной услуги.

В течение 2 рабочих дней со дня получения заявления специалист, ответственный за предоставление муниципальной услуги:

1) проводит проверку наличия документов, необходимых для принятия решения о предоставлении муниципальной услуги;

2) в случае выявления в ходе проверки оснований для отказа в предоставлении разрешения на осуществление земляных работ, установленных в пункте 2.11. Административного регламента, подготавливает решение о мотивированном отказе в предоставлении заявителю разрешения на осуществление земляных работ с указанием оснований отказа в предоставлении муниципальной услуги.

3) в случае не выявления в ходе проверки оснований для отказа в предоставлении разрешения на осуществление земляных работ, установленных в пункте 2.11. Административного регламента, подготавливает разрешение на осуществление земляных работ;

4) обеспечивает согласование и подписание указанных в подпункте 2) и 3) проектов документов.

О мотивированном отказе в предоставлении разрешения на осуществление земляных работ, обратившийся в форме, предусмотренной абзацем пятым пункта 3.2 Административного регламента, уведомляется через Единый и региональный порталы.

Специалист, ответственный за предоставление муниципальной услуги, регистрирует результат предоставления муниципальной услуги в журнале «Регистрация выдачи (отказа) предоставления разрешения на осуществление земляных работ».

Результатом административной процедуры является:

подписание разрешения на осуществление земляных работ или решения о мотивированном отказе в предоставлении разрешения на осуществление земляных работ на территории муниципального образования Краснопартизанский сельсовет.

Способ фиксации результата административной процедуры:

присвоение специалистом, ответственным за прием и регистрацию документов, регистрационного номера разрешению на осуществление земляных работ на территории муниципального образования город Балаково в журнале «Регистрация выдачи (отказа) предоставления разрешения на осуществление земляных работ»;

регистрация специалистом, ответственным за прием и регистрацию документов, решения о мотивированном отказе в

предоставлении разрешения на осуществление земляных работ в электронной базе данных.

Максимальный срок выполнения административной процедуры составляет 1 календарный день.

Выдача (направление) заявителю результата предоставления муниципальной услуги или отказа в предоставлении муниципальной услуги

3.4. Основанием для начала административной процедуры является присвоение специалистом, ответственным за прием и регистрацию документов, регистрационного номера разрешению на осуществление земляных работ или регистрация специалистом, ответственным за прием и регистрацию документов, решения о мотивированном отказе в предоставлении разрешения на осуществление земляных работ в электронной базе данных.

Специалист, ответственный за прием и регистрацию документов:

уведомляет заявителя о принятом решении по телефону (при наличии номера телефона в заявлении) и выдает ему разрешение на осуществление земляных работ либо решение о мотивированном отказе в предоставлении разрешения на осуществление земляных работ под роспись в журнале «Регистрация выдачи (отказа) предоставления разрешения на осуществление земляных работ».

В случае отсутствия возможности оперативного вручения заявителю разрешения на осуществление земляных работ либо решения о мотивированном отказе в предоставлении разрешения на осуществление земляных работ, документы направляются заявителю в день их подписания в зависимости от способа обращения заявителя за предоставлением муниципальной услуги почтовым отправлением.

В случае обращения заявителя за предоставлением муниципальной услуги в электронном виде, он информируется о принятом решении через Единый и региональный порталы.

В случае если заявитель при подаче заявления указал в качестве способа получения результата МФЦ, документы передаются МФЦ в срок, предусмотренный Соглашением о взаимодействии, но не позднее рабочего дня, следующего за днем их подписания.

Результатом административной процедуры является:

выдача (направление) заявителю оформленного разрешения на осуществление земляных работ согласно приложению № 8 к настоящему административному регламенту.

выдача (направление) решения о мотивированном отказе в предоставлении разрешения на осуществление земляных работ.

Способом фиксации результата административной процедуры является:

роспись заявителя в журнале «Регистрация выдачи (отказа) предоставления разрешения на осуществление земляных работ».

внесение специалистом, ответственным за прием и регистрацию документов, записи в о направлении соответствующего документа посредством почтового отправления непосредственно заявителю с

указанием исходящего номера и даты сопроводительного письма и реквизитов заказного почтового отправления,

ропись специалиста МФЦ, осуществляющего прием документов, на втором экземпляре сопроводительного письма к документу, направляемому в МФЦ для последующей выдачи заявителю.

Максимальный срок выполнения административной процедуры составляет 2 рабочих дня.

#### IV. Порядок и формы контроля за исполнением административного регламента предоставления муниципальной услуги

4.1. Текущий контроль за соблюдением и исполнением положений административного регламента и иных нормативных правовых актов, устанавливающих требования к предоставлению муниципальной услуги, и принятием решений осуществляется главой Администрации сельсовета или его заместителем.

Текущий контроль осуществляется посредством анализа действий специалистов Администрации сельсовета, участвующих в предоставлении муниципальной услуги, и подготавливаемых ими в ходе предоставления муниципальной услуги документов, а также согласования таких документов.

4.2. Текущий контроль осуществляется постоянно.

4.3. Текущий контроль, за соблюдением последовательности действий, полноты и качества предоставления муниципальной услуги, в рамках исполнения настоящего административного регламента, осуществляется путём проведения периодических проверок.

Проверки полноты и качества предоставления муниципальной услуги осуществляются на основании распоряжения главы Администрации сельсовета

4.4. Проверки могут быть плановыми (осуществляться на основании планов работы Администрации сельсовета) и внеплановыми (в форме рассмотрения жалобы на действия (бездействие) должностных лиц Администрации Краснопартизанского сельсовета, предоставляющего муниципальную услугу, а также его должностных лиц, муниципальных служащих, ответственных за предоставление муниципальной услуги).

При проведении плановых, внеплановых проверок осуществляется контроль полноты и качества предоставления муниципальной услуги. Показатели качества предоставления муниципальной услуги определены пунктом 2.19 Административного регламента.

4.5. Проверка полноты и качества предоставления муниципальной услуги проводится должностными лицами, указанными в пункте 4.1 Административного регламента. Результаты проверки оформляются в форме справки, содержащего выводы о наличии или отсутствии недостатков и предложения по их устранению (при наличии недостатков). Справка подписывается главой Администрации сельсовета.

4.6. По результатам проведенных проверок в случае выявления нарушений соблюдения положений регламента виновные должностные



лица Администрации сельсовета несут персональную ответственность за решения и действия (бездействие), принимаемые в ходе предоставления муниципальной услуги в порядке, установленном законодательством.

V. Досудебный (внесудебный) порядок обжалования решений и действий (бездействия) органа, предоставляющего муниципальную услугу (исполняющего муниципальную функцию), а также его должностных лиц

5.1. В случае нарушения прав заявителей они вправе обжаловать действия (бездействие) Администрации сельсовета, должностных лиц Администрации сельсовета, а также их решения, принимаемые при предоставлении муниципальной услуги во внесудебном порядке. Заявление об обжаловании подается и рассматривается в соответствии с Федеральным законом «Об организации предоставления государственных и муниципальных услуг».

5.2. Предметом жалобы могут являться действие (бездействие) и (или) решения, осуществляемые (принятые) Администрацией сельсовета, предоставляющим муниципальную услугу, а также его должностных лицом, с совершением (принятием) которых не согласно лицо, обратившееся с жалобой.

Заявитель может обратиться с жалобой, в том числе в следующих случаях:

- а) нарушение срока регистрации запроса заявителя о предоставлении муниципальной услуги;
- б) нарушение срока предоставления муниципальной услуги;
- в) требование у заявителя документов, не предусмотренных нормативными правовыми актами Российской Федерации, нормативными правовыми актами Алтайского края и муниципальными нормативными правовыми актами для предоставления муниципальной услуги;
- г) отказ в приеме документов, предоставление которых предусмотрено нормативными правовыми актами Российской Федерации, нормативными правовыми актами Алтайского края и муниципальными нормативными правовыми актами для предоставления муниципальной услуги, у заявителя;
- д) отказ в предоставлении муниципальной услуги, если основания отказа не предусмотрены федеральными законами и принятыми в соответствии с ними иными нормативными правовыми актами Российской Федерации, нормативными правовыми актами Алтайского края и муниципальными нормативными правовыми актами;
- е) отказ должностного лица, предоставляющего муниципальную услугу, в исправлении допущенных опечаток и ошибок в выданных в результате предоставления муниципальной услуги документах либо нарушение установленного срока таких исправлений, установленного пунктом 2.4. Административного регламента.

5.3. Основанием для начала процедуры досудебного (внесудебного) обжалования является направление обращения по обжалованию

действия (бездействия) должностных лиц, а также принимаемых ими решений при предоставлении муниципальной услуги директору МКУ «УДХБ» и/или главе Администрации Краснопартизанского сельсовета. Заявители имеют право обратиться лично (устно), направить письменное или электронное заявление или обращение. Жалоба может быть подана через многофункциональный центр.

Обращение, направленное по информационным системам общего пользования (электронное обращение), подлежит рассмотрению в порядке, установленном Федеральным законом №210-ФЗ.

5.4. Жалоба должна содержать:

- наименование органа, предоставляющего муниципальную услугу, должностного лица органа, предоставляющего услугу;

- фамилию, имя, отчество (последнее при наличии), сведения о месте жительства заявителя-физического лица либо наименование, сведения о месте нахождения – юридического лица, а также номер (номера) контактного телефона, адрес (адреса) электронной почты (при наличии) и почтовый адрес, по которым должен быть направлен ответ заявителю;

- сведения об обжалуемых решениях и действиях (бездействии) органа предоставляющего муниципальную услугу, должностного лица органа, предоставляющего услугу;

- доводы, на основании которых заявитель не согласен с решением и действием (бездействием) Администрации сельсовета, должностного лица, либо специалиста Администрации сельсовета.

5.5. Заявитель вправе, в подтверждение своих доводов прилагать к письменному (электронному) обращению документы и материалы либо их копии.

5.6. Оснований для приостановления рассмотрения жалобы не предусмотрено.

5.7. Заявитель имеет право на получение информации и документов, необходимых для обоснования и рассмотрения жалобы, если это не затрагивает права, свободы и законные интересы других лиц, а также при условии, что указанные документы не содержат сведения, составляющие государственную или иную охраняемую законом тайну, за исключением случаев, предусмотренных законодательством Российской Федерации.

5.8. В случае несогласия заявителя с решением или действием (бездействием) специалистов Администрации сельсовета, предоставляющих муниципальную услугу, жалоба подается на имя главы Администрации сельсовета.

5.8.1. Жалоба в отношении главы Администрации сельсовета и руководителя МФЦ подается на имя главы Администрации муниципального района

5.9. Жалоба подается в Администрацию сельсовета либо в Администрацию муниципального района в письменной форме на бумажном носителе или в электронной форме.

5.10. Жалоба может быть направлена по почте, через МФЦ, с использованием сети «Интернет», официального сайта Администрации муниципального района, Единого и регионального порталов, а также может быть принята при личном приеме. При поступлении жалобы

МФЦ обеспечивает ее передачу в Администрацию сельсовета либо в Администрацию муниципального района в порядке и сроки, которые установлены Соглашением о взаимодействии, но не позднее следующего рабочего дня со дня поступления жалобы. Жалоба на нарушение порядка предоставления муниципальной услуги МФЦ рассматривается должностным лицом Администрации муниципального района. При этом срок рассмотрения жалобы исчисляется со дня регистрации жалобы в Администрации муниципального района.

5.11. В случае если жалоба подается через представителя заявителя, представляется также документ, подтверждающий полномочия на осуществление действий от имени заявителя. В качестве документа, подтверждающего полномочия на осуществление действий от имени заявителя, может быть представлена:

оформленная в соответствии с законодательством Российской Федерации доверенность (для физических лиц);

оформленная в соответствии с законодательством Российской Федерации доверенность за подписью руководителя заявителя или иного лица, уполномоченного на это в соответствии с законом и учредительными документами (для юридических лиц);

копия решения о назначении или об избрании либо приказа о назначении физического лица на должность, в соответствии с которым такое физическое лицо обладает правом действовать от имени заявителя без доверенности.

5.12. Время приема жалоб должно совпадать со временем предоставления муниципальной услуги.

5.13. В случае подачи жалобы при личном приеме заявитель представляет документ, удостоверяющий его личность, в соответствии с законодательством Российской Федерации.

5.14. В электронном виде жалоба может быть подана заявителем посредством:

официального сайта Администрации муниципального района в информационно-телекоммуникационной сети Интернет;

электронной почты. Жалоба направляется на адрес электронной почты Администрации сельсовета и/или администрации муниципального района в информационно-телекоммуникационной сети Интернет;

Единого портала государственных и муниципальных услуг.

При подаче жалобы в электронном виде документы, указанные в части четвертой настоящего пункта, могут быть представлены в форме электронных документов, подписанных электронной подписью, вид которой предусмотрен законодательством РФ, при этом документ, удостоверяющий личность заявителя, не требуется.

5.15. Жалоба, поступившая в Администрацию сельсовета и/или Администрацию муниципального района, подлежит регистрации не позднее следующего рабочего дня со дня ее поступления. Жалоба подлежит рассмотрению главой Администрации сельсовета либо главой Администрации муниципального района (лицом его замещающим) в течение пятнадцати рабочих дней со дня ее регистрации, а в случае обжалования отказа Администрации сельсовета

в приеме документов у заявителя либо в исправлении допущенных опечаток и ошибок или в случае обжалования заявителем нарушения установленного срока таких исправлений - в течение пяти рабочих дней со дня ее регистрации.

5.16. По результатам рассмотрения жалобы Администрации сельсовета либо Администрация муниципального района принимает одно из следующих решений:

удовлетворяет жалобу, в том числе в форме отмены принятого решения, исправления допущенных Администрацией сельсовета опечаток и ошибок в выданных в результате предоставления муниципальной услуги документах, возврата заявителю денежных средств, взимание которых не предусмотрено нормативными правовыми актами Российской Федерации, а также в иных формах;

отказывает в удовлетворении жалобы.

При удовлетворении жалобы Администрации сельсовета или Администрация муниципального района принимает исчерпывающие меры по устранению выявленных нарушений, в том числе по выдаче заявителю результата муниципальной услуги, не позднее 5 рабочих дней со дня принятия решения, если иное не установлено законодательством Российской Федерации.

5.17. В случае установления в ходе или по результатам рассмотрения жалобы признаков состава административного правонарушения или преступления должностное лицо, уполномоченное на рассмотрение жалоб, незамедлительно направляет имеющиеся материалы в органы прокуратуры.

5.18. Не позднее дня, следующего за днем принятия решения, указанного в пункте 5.16. Административного регламента, заявителю в письменной форме и электронной форме (при наличии соответствующего указания в жалобе) направляется мотивированный ответ о результатах рассмотрения жалобы.

В ответе по результатам рассмотрения жалобы указываются:

наименование органа, предоставляющего муниципальную услугу, должность, фамилия, имя, отчество (при наличии) должностного лица, принявшего решение по жалобе;

номер, дата, место принятия решения, включая сведения о должностном лице, решение или действие (бездействие) которого обжалуется;

фамилия, имя, отчество (при наличии) или наименование заявителя;

основания для принятия решения по жалобе;

принятое по жалобе решение;

в случае, если жалоба признана обоснованной, - сроки устранения выявленных нарушений, в том числе срок предоставления результата муниципальной услуги;

сведения о порядке обжалования принятого по жалобе решения.

5.19. Заявитель вправе обжаловать решения, принятые по результатам рассмотрения жалобы в судебном порядке в соответствии с законодательством Российской Федерации.

5.20. Информация о порядке подачи и рассмотрения жалобы доводится до заявителя следующими способами:

    посредством информирования при личном обращении (в том числе обращении по телефону) в Администрацию сельсовета или Администрации муниципального района либо в МФЦ;

    посредством информирования при письменном обращении (в том числе обращении в электронной форме) с использованием почтовой связи и электронной почты в Администрацию сельсовета или Администрации муниципального района либо в МФЦ;

    посредством размещения информации на стендах в местах предоставления услуг, на официальном сайте Администрации муниципального района в информационно-телекоммуникационной сети "Интернет", на Едином и региональном порталах.

Приложение № 1  
к административному  
регламенту по предоставлению  
муниципальной услуги  
«Предоставление разрешения  
на осуществление земляных работ»

Сведения о местах нахождения и графике работы Администрации  
Краснопартизанского сельсовета, предоставляющего муниципальную  
услугу, МФЦ

	Адрес	Телефон, факс	Официальный сайт	График работы
Администрация Краснопартизанского сельсовета Алейского района Алтайского края	658127, Алтайский край, Алейский район п. Бориха ул. Центральная, 4	8(38553) 33208 (факс) 8(38553) 33395	эл.адрес: krpssglava@ mail.ru	Понедельник – пятница с 8 часов 00 минут до 17 часов 00 минут, перерыв на обед с 13 часов 00 минут до 14 часов 00 минут. Суббота, воскресенье выходной день.
Администрация Алейского района Алтайского края	658130, Алтайский край г. Алейск ул. Сердюка 97	тел/ факс: (38553) 22-4-01	aladm.ru	Понедельник – пятница с 8 часов 30 минут до 17 часов 30 минут, перерыв на обед с 13 часов 00 минут до 14 часов 00 минут. Суббота, воскресенье выходной день.
МФЦ	656064 г. Барнаул, Павловский тракт, 58г	+7 (3852) 20-05-50	<a href="http://www.mfc22.ru">www.mfc22.ru</a>	Понедельник – пятница с 8 часов 00 минут до 20 часов 00 минут. Суббота с 9 часов 00 минут до 14 часов 00 минут.

Приложение № 2  
к административному  
регламенту по предоставлению  
муниципальной услуги  
«Предоставление разрешения  
на осуществление земляных работ»

Главе Администрации сельсовета  
от

\_\_\_\_\_  
(ФИО физического лица,  
наименование юридического  
лица)

Паспортные данные:

\_\_\_\_\_  
(серия)      \_\_\_\_\_  
(номер)

\_\_\_\_\_  
(когда и кем выдан)

\_\_\_\_\_  
(место проживания или расположения)

\_\_\_\_\_  
(контактный телефон)

### **ЗАЯВЛЕНИЕ**

Прошу выдать разрешение на производство земляных работ:

\_\_\_\_\_  
(наименование объекта и место нахождения объекта)

Согласен(на) на обработку своих персональных данных при сохранении их конфиденциальности в соответствии с Федеральным законом от 27 июля 2006 года № 152-ФЗ «О персональных данных» в случае необходимости получения персональных данных из других государственных органов, органов местного самоуправления, подведомственных им организаций.

\_\_\_\_\_  
(дата, подпись обратившегося)

Приложение № 3  
к административному  
регламенту по предоставлению  
муниципальной услуги  
«Предоставление разрешения  
на осуществление земляных работ»

Главе Администрации сельсовета  
от

\_\_\_\_\_  
(ФИО физического лица,  
наименование юридического  
лица)

Паспортные данные:

\_\_\_\_\_  
(серия) (номер)

\_\_\_\_\_  
(когда и кем выдан)

\_\_\_\_\_  
(место проживания или  
расположения)

\_\_\_\_\_  
(контактный телефон)

### **ЗАЯВЛЕНИЕ**

Прошу выдать разрешение на производство земляных работ:

\_\_\_\_\_  
(наименование объекта и место нахождения объекта)

Согласен(на) на обработку своих персональных данных при сохранении их конфиденциальности в соответствии с Федеральным законом от 27 июля 2006 года № 152-ФЗ «О персональных данных» в случае необходимости получения персональных данных из других государственных органов, органов местного самоуправления, подведомственных им организаций.

\_\_\_\_\_  
(дата, подпись обратившегося;  
печать, если заявление напечатано не на бланке)



Приложение № 4  
к административному  
регламенту по предоставлению  
муниципальной услуги  
«Предоставление разрешения  
на осуществление земляных работ»

Заявитель

\_\_\_\_\_

\_\_\_\_\_ (ФИО физического лица,  
наименование юридического лица, почтовый  
адрес, телефон, факс)

**УВЕДОМЛЕНИЕ ОБ ОТКАЗЕ В ПРИЕМЕ ДОКУМЕНТОВ**

На основании пункта 2.9 административного регламента предоставления муниципальной услуги «Предоставление разрешения на осуществление земляных работ» Вам отказано в приеме документов по следующим основаниям

\_\_\_\_\_  
\_\_\_\_\_  
\_\_\_\_\_  
\_\_\_\_\_

\_\_\_\_\_ МП \_\_\_\_\_  
\_\_\_\_\_ (должность) \_\_\_\_\_ (подпись) \_\_\_\_\_ (ФИО)

Приложение № 5  
к административному  
регламенту по предоставлению  
муниципальной услуги  
«Предоставление разрешения  
на осуществление земляных работ»

Заявитель

\_\_\_\_\_

\_\_\_\_\_ (ФИО физического лица,  
наименование юридического лица, почтовый  
адрес, телефон, факс)

**РАСПИСКА В ПОЛУЧЕНИИ ДОКУМЕНТОВ**

Настоящим уведомляем о том, что для получения муниципальной услуги «Предоставление разрешения на осуществление земляных работ», от Вас приняты следующие документы:

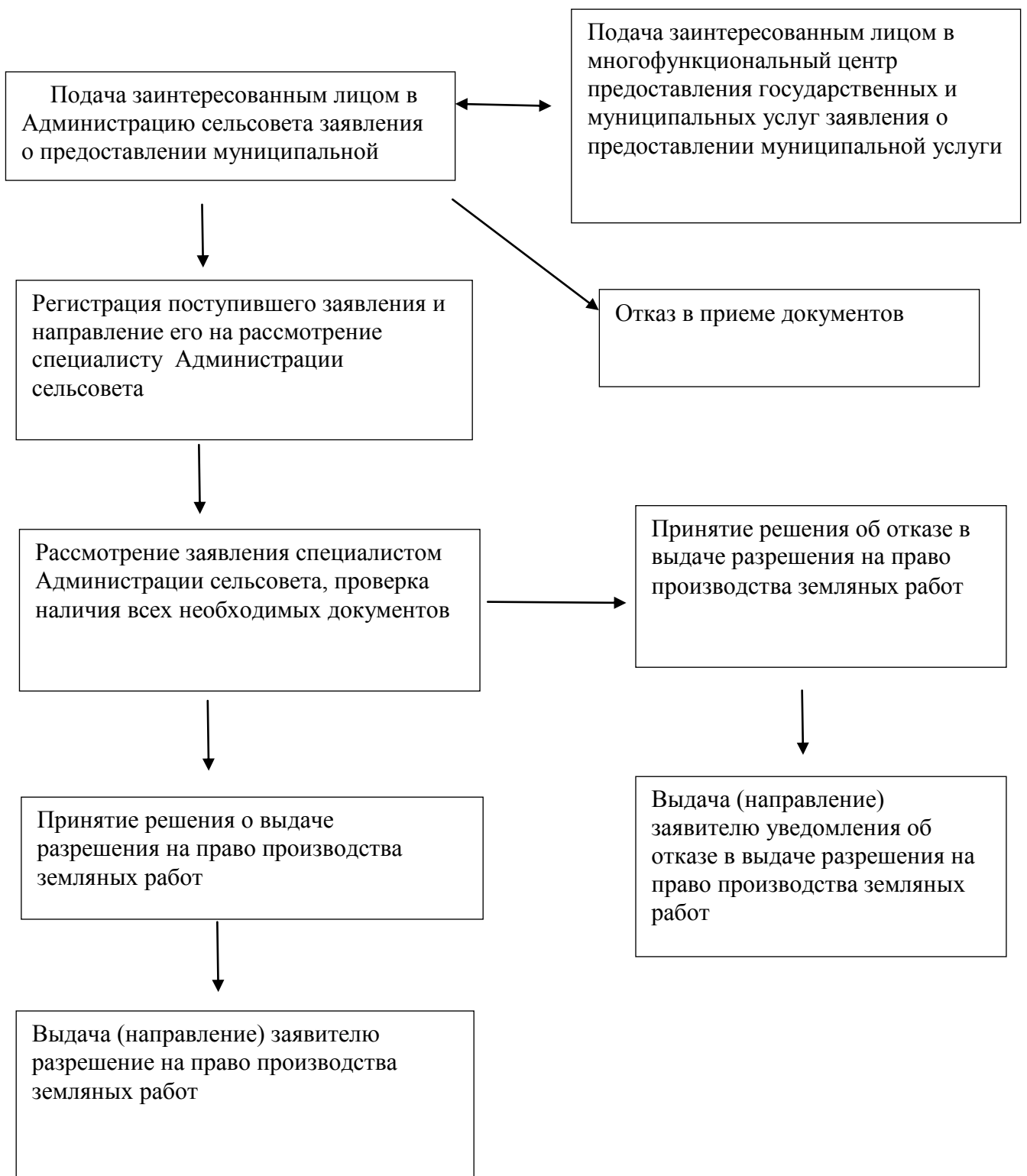
№ п/п	Наименование документа	Вид документа (оригинал, нотариальная копия, ксерокопия)	Реквизиты документа (дата выдачи, номер, кем выдан, иное)	Количество листов

Всего принято \_\_\_\_\_ документов на \_\_\_\_\_ листах.

Документы передал: \_\_\_\_\_ г.  
(Ф.И.О.) (подпись) (дата)

Документы принял: \_\_\_\_\_ г.  
(Ф.И.О.) (подпись) (дата)

БЛОК-СХЕМА  
ПОСЛЕДОВАТЕЛЬНОСТИ АДМИНИСТРАТИВНЫХ ПРОЦЕДУР  
ПРИ ПРЕДОСТАВЛЕНИИ МУНИЦИПАЛЬНОЙ УСЛУГИ  
«ПРЕДОСТАВЛЕНИЕ РАЗРЕШЕНИЯ НА ОСУЩЕСТВЛЕНИЕ  
ЗЕМЛЯНЫХ РАБОТ»



**ИНФОРМАЦИЯ  
ОБ ОРГАНИЗАЦИЯХ, УЧРЕЖДЕНИЯХ, СОГЛАСУЮЩИХ ДОКУМЕНТЫ,  
НЕОБХОДИМЫЕ ДЛЯ РАЗРЕШЕНИЯ ПРОИЗВОДСТВА ЗЕМЛЯНЫХ  
РАБОТ**

Проекты и иная рабочая документация, необходимая для выдачи разрешения на производство земляных работ, должны быть согласованы:

- с соответствующим федеральным, региональным уполномоченным органом исполнительной власти Алтайского края в сфере охраны объектов культурного наследия при производстве земляных работ на территории достопримечательных мест, а также в зоне охраны объектов культурного наследия;

- с владельцами земельных участков, на которых производятся работы;

- с правообладателями подземных коммуникаций либо с эксплуатационными организациями, осуществляющими обслуживание подземных коммуникаций на основании договоров с их правообладателями;

- ООО «Родник»;

- ООО «Алтайэнерго»;

- МУП «Теплосеть+»;

- ОАО «Ростелеком» ;

- с отделом архитектуры и строительства Администрации муниципального района в случаях, порядке и по основаниям; предусмотренным действующим законодательством Российской Федерации и муниципальными правовыми актами.

Приложение № 8  
к административному  
регламенту по предоставлению  
муниципальной услуги  
«Предоставление разрешения  
на осуществление земляных работ»

**РАЗРЕШЕНИЕ  
на осуществление земляных работ**

№ \_\_\_\_\_ « \_\_\_\_ » \_\_\_\_\_ 20\_\_ г.

**Производителю**

\_\_\_\_\_   
полное наименование организации ( ФИО физического лица)

\_\_\_\_\_   
( должность, ФИО лица)

**Заказчик**

\_\_\_\_\_   
Адрес и телефон организации (физического лица):

\_\_\_\_\_   
\_\_\_\_\_   
\_\_\_\_\_   
\_\_\_\_\_

**Разрешается**

осуществление: \_\_\_\_\_   
(наименование работ)

**По**

адресу: \_\_\_\_\_   
\_\_\_\_\_

(указать площадь дорожного покрытия, асфальтового покрытия или дворовой территории)

**Осуществление работ разрешено:**

с « \_\_\_\_ » \_\_\_\_\_ 20\_\_ г. по « \_\_\_\_ » \_\_\_\_\_ 20\_\_ г.

Глава Администрации сельсовета \_\_\_\_\_

**м. п.**

**Разрешение на осуществление земляных работ продлено:**

с « \_\_\_\_ » \_\_\_\_\_ 20\_\_ г. по « \_\_\_\_ » \_\_\_\_\_ 20\_\_ г.

Основание \_\_\_\_\_

Глава Администрации сельсовета \_\_\_\_\_

**м.п.**

**РАЗРЕШЕНИЕ ОКОНЧЕНО**

Глава Администрации сельсовета \_\_\_\_\_

« \_\_\_\_ » \_\_\_\_\_ 20\_\_ г.

**м. п.**